

**Муниципальное бюджетное дошкольное образовательное учреждение  
«Детский сад компенсирующего вида №61»**

СОГЛАСОВАНО

Педагогическим советом

МБДОУ «Детский сад компенсирующего  
вида № 61»

(протокол от 14 апреля 2022 г. № 3)

УТВЕРЖДАЮ

Заведующий МБДОУ «Детский сад  
компенсирующего вида № 61»

В.Ю. Аникина



**Отчет о результатах  
самообследования муниципального бюджетного  
дошкольного образовательного учреждения  
«Детский сад компенсирующего вида № 61» за 2021 год**

Наименование образовательной организации	Муниципальное бюджетное дошкольное образовательное учреждение «Детский сад компенсирующего вида № 61» (МБДОУ «Детский сад компенсирующего вида № 61»)
Руководитель	Заведующий - Аникина Валентина Юрьевна
Адрес организации	153025, город Иваново, ул. Ермака, д. 30 А
Телефон, факс	8 (4932) 32-56-71
Адрес электронной почты, официального сайта	E-mail: <a href="mailto:dou61@ivedu.ru">dou61@ivedu.ru</a> Сайт: <a href="http://dou61.ivedu.ru/">http://dou61.ivedu.ru/</a>
Учредитель	Управление образования Администрации города Иванова
Дата создания	1938
Лицензия	№ 1455 от 20.11.2015 года

## 1. Общие сведения об образовательной организации

Наименование образовательной организации	Муниципальное бюджетное дошкольное образовательное учреждение «Детский сад компенсирующего вида № 61» (МБДОУ «Детский сад компенсирующего вида № 61»)
Руководитель	Заведующий - Аникина Валентина Юрьевна
Адрес организации	153025, город Иваново, ул. Ермака, д. 30 А
Телефон, факс	8 (4932) 32-56-71;
Адрес электронной почты, официального сайта	Е-mail: <a href="mailto:dou61@ivedu.ru">dou61@ivedu.ru</a> Сайт: <a href="http://dou61.ivedu.ru/">http://dou61.ivedu.ru/</a>
Учредитель	Управление образования Администрации города Иванова
Дата создания	1938
Лицензия	№ 1455 от 20.11.2015 года

Муниципальное бюджетное дошкольное образовательное учреждение «Детский сад компенсирующего вида № 61» (далее – ДОУ) одно из старейших дошкольных учреждений города (введено в эксплуатацию в 1938 году), расположено в жилом районе города вдали от производящих предприятий и торговых мест. Здание детского сада построено по типовому проекту. Проектная наполняемость на 53 места. Общая площадь здания 634 кв. м, из них площадь помещений, используемых непосредственно для нужд образовательного процесса 634 кв. м.

МБДОУ «Детский сад компенсирующего вида № 61» является юридическим лицом, имеет обособленное имущество, на праве оперативного управления, самостоятельный баланс, лицевые счета в органах казначейства, может от своего имени приобретать и осуществлять имущественные и неимущественные права, нести обязанности, быть истцом и ответчиком в суде в соответствии с законодательством Российской Федерации.

Основной вид экономической деятельности – дошкольное образование, присмотр и уход за детьми дошкольного возраста.

ДОУ осуществляет образовательную деятельность по адаптированной основной образовательной программе дошкольного образования детей с задержкой психического развития.

Цель деятельности ДОУ – создание условий для развития детей с ЗПР дошкольного возраста, их позитивной социализации, интеллектуального, социально-личностного, художественно-эстетического и физического развития на основе сотрудничества с взрослыми и сверстниками в соответствующих возрасту видах деятельности.

Предметом деятельности дошкольного учреждения является формирование общей культуры, развитие физических, интеллектуальных, нравственных, эстетических и личностных качеств, формирование предпосылок учебной деятельности, сохранение и укрепление здоровья воспитанников с задержкой психического развития.

Режим работы ДОУ:

Рабочая неделя – пятидневная, с понедельника по пятницу. Длительность пребывания детей в группах – 12 часов. Режим работы групп – с 7:00 до 19:00.

## I. АНАЛИТИЧЕСКАЯ ЧАСТЬ

### 1. Анализ структуры и системы управления ДООУ.

Управление МБДООУ «Детский сад компенсирующего вида № 61» осуществляется в соответствии с действующим законодательством, нормативными актами Российской Федерации в области образования и Уставом ДООУ.

Управление ДООУ осуществляется на основе сочетания принципов единоначалия и коллегиальности. Структура и система управления соответствуют специфике деятельности детского сада.

#### Органы управления, действующие в дошкольном учреждении

Наименование органа	Функции
Заведующий	Контролирует работу и обеспечивает эффективное взаимодействие коллегиальных органов управления, утверждает штатное расписание, отчетные документы организации, осуществляет общее руководство ДООУ
Управляющий совет	Рассматривает вопросы: – развития образовательной организации; – финансово-хозяйственной деятельности; – материально-технического обеспечения
Педагогический совет	Осуществляет текущее руководство образовательной деятельностью Детского сада, в том числе рассматривает вопросы: – развития образовательных услуг; – регламентации образовательных отношений; – разработки образовательных программ; – выбора учебных пособий, средств обучения и воспитания; – материально-технического обеспечения образовательного процесса; – аттестации, повышении квалификации педагогических работников; – координации деятельности методических объединений
Общее собрание работников	Реализует право работников участвовать в управлении образовательной организацией, в том числе: – участвовать в разработке и принятии коллективного договора, Правил трудового распорядка, изменений и дополнений к ним; – принимать локальные акты, которые регламентируют деятельность образовательной организации и связаны с правами и обязанностями работников; – разрешать конфликтные ситуации между работниками и администрацией образовательной организации; – вносить предложения по корректировке плана мероприятий организации, совершенствованию ее работы и развитию материальной базы

Непосредственное руководство ДООУ осуществляет заведующий. В административно-управленческий аппарат входит также заместитель заведующего по административно-хозяйственной работе.

Административно-управленческая команда работает эффективно и плодотворно: на 100% выполнено муниципальное задание, своевременно и полностью выполнен план финансово-хозяйственной деятельности, пополнилась материально-техническая база ДООУ.

Для учета мнения родителей в каждой группе успешно функционируют родительские комитеты,

председатели которых составляют общий родительский комитет ДООУ. На заседаниях родительского комитета групп обсуждаются вопросы благоустройства прогулочных участков и групповых помещений групп, вопросы участия детей в конкурсах, вопросы благотворительности для ДООУ, систематически осуществляется контроль целевого расходования денежных пожертвований и др. За 2021 год активность родителей в управлении ДООУ была недостаточной. Только 42% родительской общественности занимает активную позицию при решении вопросов создания современных условий и укрепления материально-технической базы в ДООУ.

В 2021 году в систему управления МБДООУ продолжает внедрять различные формы электронного документооборота. Это значительно совершенствует управленческую деятельность МБДООУ.

Управленческой командой ДООУ организована работа с семьями воспитанников по повышению компетентности родителей в вопросах развития и образования, охраны и укрепления здоровья детей на достаточном уровне. Проведена комплексная работа по обеспечению психолого-педагогической поддержки семей, относящихся к группе риска.

По итогам 2021 года подтверждено соответствие организации управления нормативным актам Российской Федерации в области образования и требованиям Устава, система управления ДООУ оценивается как эффективная, позволяющая учесть мнение работников и всех участников образовательных отношений.

В 2021 году для улучшения результативности и повышения эффективности управления дошкольным учреждением:

1. Организовано эффективное перераспределение полномочий и ответственности за выполнение определенных управленческих функций, необходимых для полноценного функционирования деятельности ДООУ, в том числе в электронных информационных системах, (ГИС «Контингент», на портале ЕГИССО, на официальном сайте образовательной организации и других).

2. Организована работа по формированию активной позиции педагогов и родителей, входящих в состав коллегиальных органов управления ДООУ.

## **2. Оценка функционирования внутренней системы оценки качества образования (ВСОКО)**

В МБДООУ «Детский сад компенсирующего вида № 61» успешно функционирует внутренняя система оценки качества образования (ВСОКО). Согласно функционированию ВСОКО в ДООУ проводится комплексная характеристика образовательной деятельности и подготовки обучающегося, выражающая степень его соответствия федеральным государственным образовательным стандартам, образовательным стандартам, федеральным государственным требованиям и (или) потребностям физического или юридического лица, в интересах которого осуществляется образовательная деятельность, в том числе степень достижения планируемых результатов освоения основной образовательной программы.

Направления ВСОКО в ДООУ соответствуют требованиям ФГОС ДО, а также федеральным требованиям к содержанию отчета о самообследовании.

Оценке подлежит непосредственно образовательная деятельность, включающая в себя:

1. процессы, обеспечивающие образовательную деятельность ДООУ;
2. результаты образовательной деятельности ДООУ;
3. условия, обеспечивающие образовательную деятельность;
4. удовлетворенность родителей качеством предоставляемых образовательных услуг.

Оценка в МБДООУ «Детский сад компенсирующего вида № 61» проводится ежегодно за прошедший полный календарный год (в январе-феврале нового календарного года). Для оценки процессов и условий образовательной деятельности используются методы встроенного наблюдения и аналитического изучения документации, для оценки удовлетворенности родителей качеством образовательных услуг применяется анкетирование, динамика развития воспитанников оценивается с помощью разнообразных диагностических методов согласно АООП ДООУ. Шкалы EGERS-R частично применяются как основа проведения ВСОКО.

Вывод: В результате успешного функционирования в МБДОУ «Детский сад компенсирующего вида № 61» ВСОКО, составлен комплексный мониторинг качества образовательной деятельности, который показал в 2021 году показал хорошую работу педагогического коллектива по всем показателям даже с учетом некоторых организационных сбоев, вызванных частичным применением дистанционных технологий в работе с родителями и отражен в данном отчете по самообследованию.

### 3. Оценка образовательной деятельности

**Оценка процессов, обеспечивающих образовательную деятельность**  
(контингент воспитанников ДОУ и их семей, соответствие основных образовательных программ дошкольного образования требованиям ФГОС дошкольного образования и контингенту воспитанников, качество непосредственно образовательной деятельности и индивидуальной работы с воспитанниками).

Организационно-правовые документы, регламентирующие образовательную деятельность МБДОУ «Детский сад компенсирующего вида № 61»:

1. Федеральный закон от 29.12.2012 № 273-ФЗ «Об образовании в Российской Федерации»;
2. Приказ Минобрнауки России от 17.10.2013 № 1155 "Об утверждении федерального государственного образовательного стандарта дошкольного образования";
3. Приказ Минпросвещения России от 31.07.2020 № 373 «Об утверждении Порядка организации и осуществления образовательной деятельности по основным общеобразовательным программам – образовательным программам дошкольного образования»
4. СП 2.4.3648-20 "Санитарно-эпидемиологические требования к организациям воспитания и обучения, отдыха и оздоровления детей и молодежи", утвержденные 01.01.2021 года 28 сентября 2020 года Постановлением Государственного Санитарного врача Российской Федерации № 28.
5. Лицензия Департамента образования Ивановской области на право ведения образовательной деятельности, регистрационный номер 1455 от 20.11.2015 года с приложением;
6. Свидетельство о постановке на учет в налоговом органе (серия 37 №000183949);
7. Устав МБДОУ «Детский сад компенсирующего вида № 61» от 27.08.2015 года;
8. Образовательная программа дошкольного образования МБДОУ «Детский сад компенсирующего вида №61» (АООП для детей с ЗПР);
9. Локальные акты учреждения.

Образовательная деятельность ДОУ ведется на основании утвержденной основной образовательной программы дошкольного образования, которая составлена в соответствии с ФГОС дошкольного образования, с учетом ПрАООП для детей с ЗПР, санитарно-эпидемиологическими правилами и нормативами, с учетом недельной нагрузки.

Комплектование ДОУ осуществляется согласно «Правилам приема детей на обучение в МБДОУ «Детский сад компенсирующего вида № 61» при наличии рекомендаций ПМПК по созданию специальных условий обучения и воспитания ребенка в ДОУ № 61. Детский сад укомплектован полностью. Группы по возможности комплектовались по возрастному показателю. Дети посещают МБДОУ «Детский сад компенсирующего вида № 61» без оплаты родительской за содержание ребенка в ДОУ на основании постановления Правительства Ивановской области.

В ДОУ функционируют 4 группы компенсирующей направленности. В 2021 году это: 2 группы подготовительные, одна средняя, одна старшая. Всего детский сад посещают 53 воспитанника с ЗПР (средний годовой показатель - 47 детей ежедневно) в возрасте от 4 до 9 лет. В режиме полного дня (12 часов) детский сад посещают 53 ребенка. Наряду с ЗПР, у некоторых детей имеются недостатки в интеллектуальном развитии, а также расстройства аутистического спектра, тяжелые речевые патологии, выраженные эмоционально-волевые расстройства.

Психологические особенности детей, составляющих контингент детского сада:

- Искажения социально-коммуникативных контактов - 13% детей;
- Проблемы в познавательной сфере (нарушение внимание, нарушение операциональных

компонентов познавательной деятельности, сниженный уровень всех познавательных процессов; нарушение речевого развития и т.п. – 100% детей;

- Эмоционально-поведенческие расстройства (аффективные вспышки, стереотипные реакции, заторможенность, эмоциональная отгороженность, негативизм, агрессивность) – 37%;
- Двигательные нарушения: нарушение общей моторики координации и точности движений – 33 %.

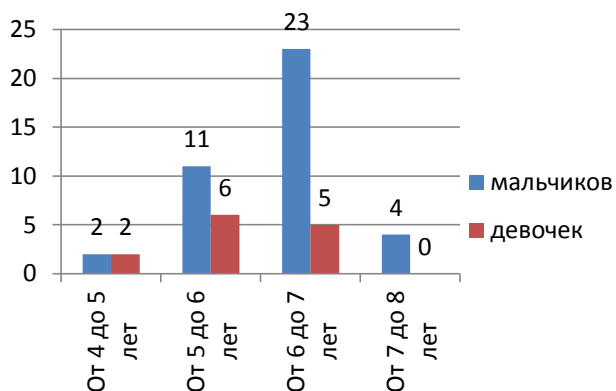
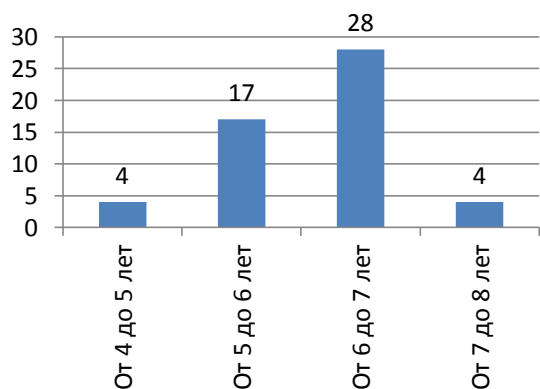
Особенности контингента воспитанников определяют специфику структуры и содержания образовательного процесса, условий для реализации образовательной программы, обуславливают вариативность предполагаемых результатов.

В 2021 году в Детском саду для освоения адаптированной основной образовательной программы дошкольного образования детей с ЗПР в условиях особого режима были предусмотрены дистанционные формы взаимодействия с родителями с помощью разнообразных электронных ресурсов (облачные сервисы, мессенджеры для общения и официальный сайт образовательной организации). Родители, исходя из имеющихся условий, просматривали размещенный видеоматериал. Кроме этого в режиме онлайн специалистами детского сада систематически проводились консультации, оказывалась консультативная помощь. Анализируя уровень взаимодействия с родителями, можно сделать вывод, что более 50 % родителей родители в период особого режима были достаточно вовлечены в образовательный процесс, активно участвовали в нем и осознавали ответственность за качество образования своих детей.

### **Состав детей ДОО по половому и возрастному признаку**

<b>Всего в ДОО детей на 31.12.2021 год (53 ребенка)</b>	<b>Всего детей от 4 до 5 лет, в том числе</b>	<b>4</b>
	Мальчиков	2
	девочек	2
	<b>Всего детей от 5 до 6 лет, в том числе</b>	<b>17</b>
	Мальчиков	11
	девочек	6
	<b>Всего детей от 6 до 7 лет, в том числе</b>	<b>28</b>
	Мальчиков	23
	девочек	5
	<b>Всего детей от 7 до 8 лет, в том числе</b>	<b>4</b>
	Мальчиков	4
	девочек	

### **Соотношение детей в ДОО по возрастному и половому признаку в диаграммах**



*Распределение детей по возрастным группам на 31.12. 2021 года*

Номер группы, категория группы	Возрастная категория детей группы	Соотношение по половому признаку (мальчики/девочки)
Группа №1 подготовительная	От 5 до 8 лет	13 мальчиков 1 девочка
Группа №2 средняя	От 4 до 5 лет	9 мальчиков 4 девочки
Группа №3 подготовительная	От 5 до 8 лет	10 мальчиков 3 девочки
Группа №4 старшая	От 5 до 6 лет	9 мальчиков 4 девочек

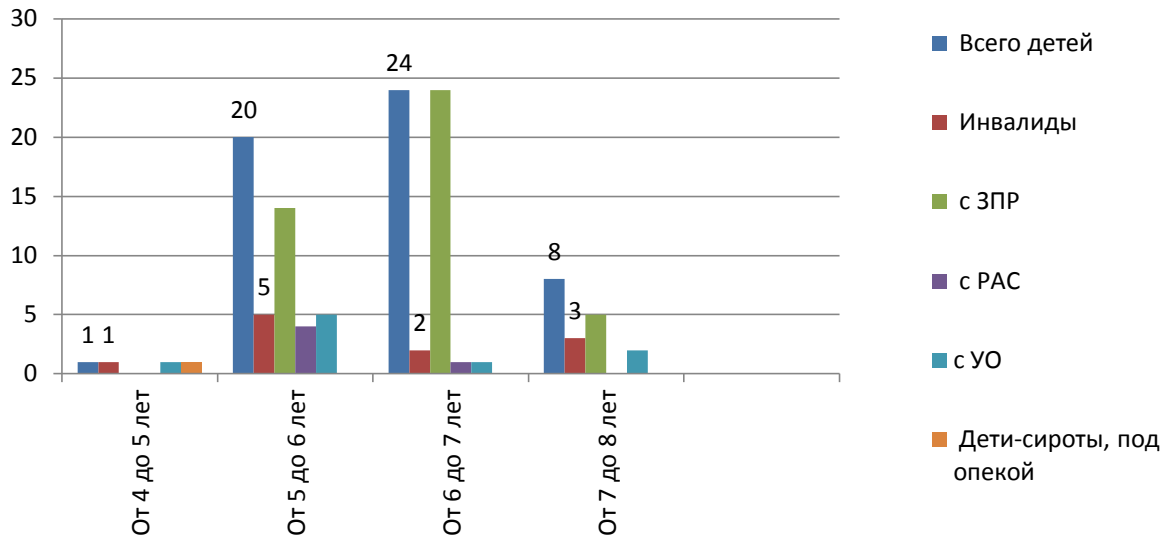
*Аналитическая справка по вышеуказанным данным*

Всего в ДОУ обучаются 53 ребенка, в возрасте от 4 до 8 лет (подробнее см.таблицу), мальчиков значительно больше, чем девочек, девочек всего 12 человек, мальчиков 41.

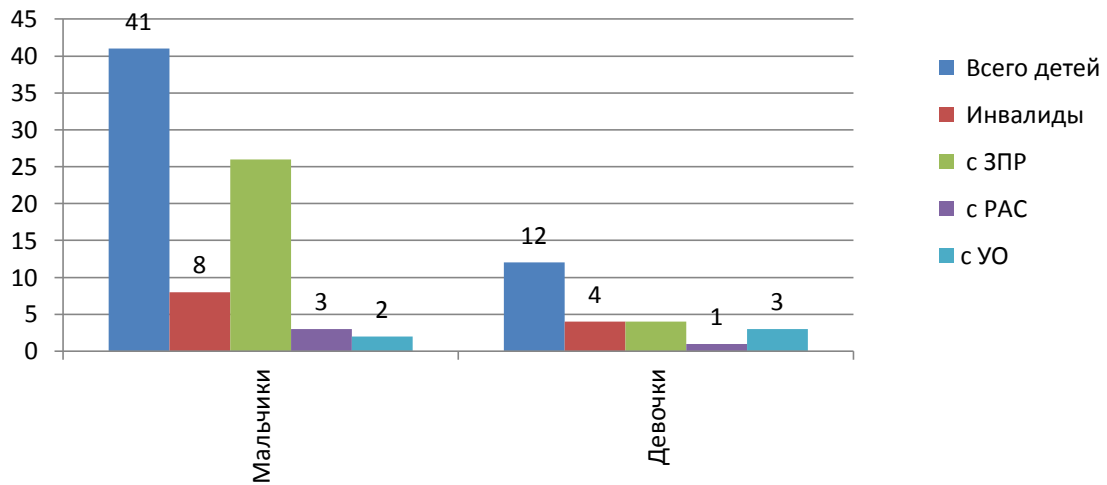
*Качественный анализ состава воспитанников по диагнозам на 31.12.2021 год*

Возраст	Количество детей всего					По половому признаку												
	Всего детей в ДОУ	Инвалиды	Дети-сироты, под опекой	с ЗПР	с РАС	с умственной отсталостью	Мальчики					Девочки						
							Инвалиды	Дети-сироты, под опекой	с ЗПР	с РАС	с умственной отсталостью	с ЗПР	с РАС	с умственной отсталостью	Инвалиды	Дети-сироты, под опекой		
<b>Вс</b>	53																	
<b>4-5</b>	1	1	1			1												
<b>5-6</b>	20	5		14	4	5	2		8	2		1	1	2	3	1		
<b>6-7</b>	24	3		24	1	1	3		12	1		3		1	1			
<b>7-8</b>	8	3		5		2	4		6		2							

### График к таблице качественному составу контингента детей



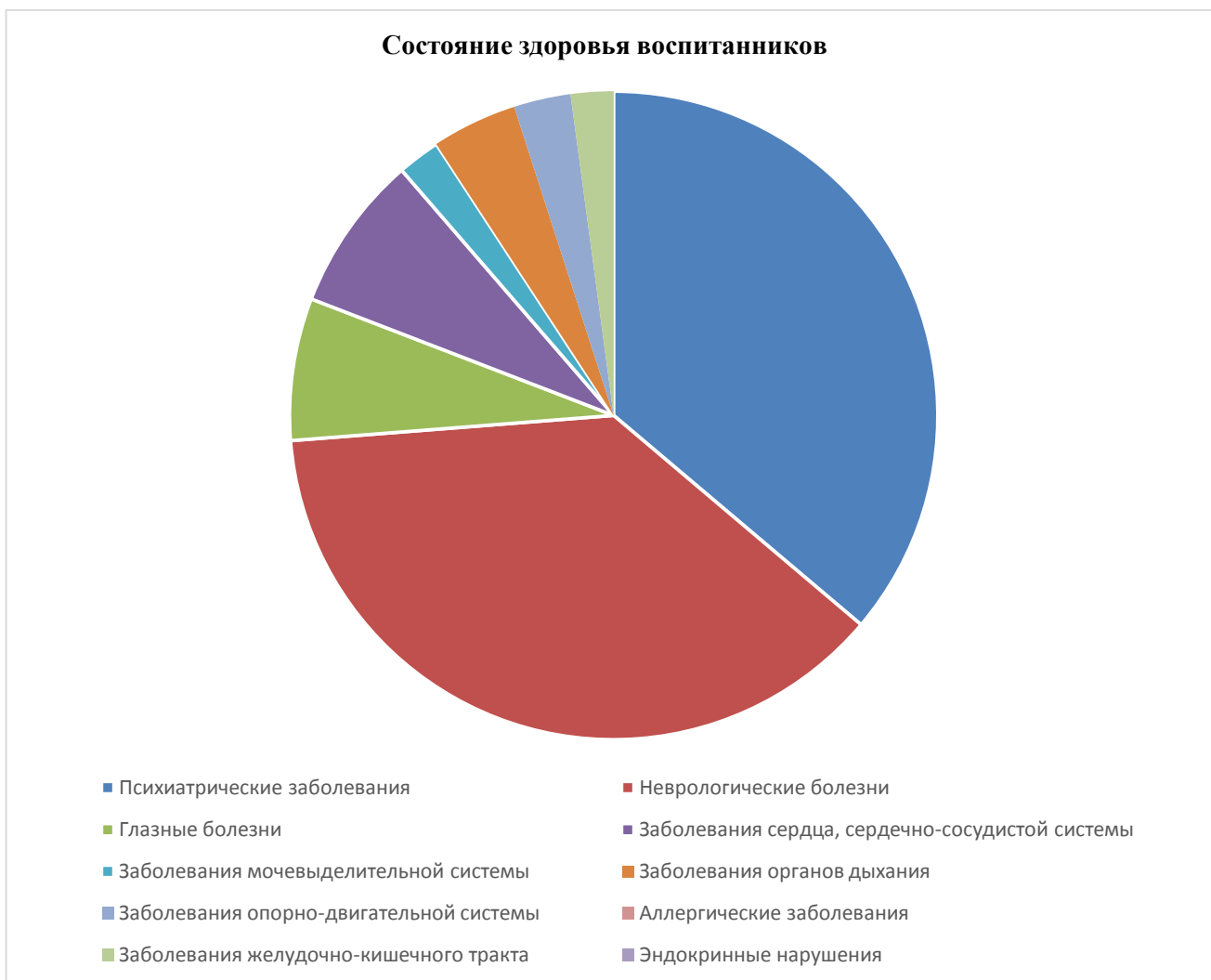
### Качественная характеристика контингента в сравнении (по половому признаку)





### Анализ здоровья воспитанников на 31.12.2021 год

№ п/п	Заболевание	Количество детей
1	Психиатрические заболевания (задержка психического развития, РАС, интеллектуальная недостаточность, органические нарушения личности)	51
2	Неврологические болезни (ППЦНС, РЭП, ММД, ДЦП, и др.)	53
3	Глазные болезни	10
4	Заболевания сердца, сердечно-сосудистой системы (порок сердца, в том числе оперированный, МАРС ДХЛЖ и др.)	11
5	Заболевания мочевыделительной системы (пиелонефрит и др.)	3
6	Заболевания органов дыхания (астма, аденоиды и т.п.)	6
7	Заболевания опорно-двигательной системы (плоскостопие, гиперкинезы, сколиоз и др.)	4
8	Аллергические заболевания	0
9	Заболевания желудочно-кишечного тракта	3
10	Эндокринные нарушения (сахарный диабет и др.)	0



**Распределение детей по группам здоровья на конец 2020года**

Всего количество детей	Группа здоровья			
	1	2	3	4
53	0	51	3	0

Анализ здоровья воспитанников показывает, что полностью здоровых детей в ДОО нет. Многие дети имеют хронические заболевания. Но, несмотря на это, заболеваемость низкая – 13 д/дней.

Все дети на 31.12.2021 год имеют задержку психического развития и неврологические заболевания. Кроме этого у большинства детей имеются сопутствующие заболевания (см. таблицу и диаграмму). Инвалидность имеют 12 детей. Количество детей с инвалидностью увеличилось.

**Социально-экономический статус и образовательный уровень семей воспитанников**

№ п/п	Критерии	Количество
<b>Социальный статус семей</b>		
1.	Общее количество семей	53
2.	Общее количество родителей (законных представителей):	97
	из них матерей	53
	отцов	44
3.	Количество многодетных семей	14
4.	Количество родителей инвалидов	2
5.	Количество полных семей	44
6.	Количество неполных семей:	9
	Из них семьи без отца	9
	семьи без матери	0
7.	Количество семей, где один из родителей является ребенку не родным (второй и последующий брак)	1
8.	Приемные и опекунские семьи	1
9.	Малообеспеченные семьи	1
10.	Количество семей, относящихся к благополучным	53
11.	Количество семей, относящихся к относительно-неблагополучным (на учете в ОДН не состоят и никогда не состояли ранее, но отмечаются признаки неблагополучия (недостаток удовлетворения материально-физиологических потребности ребенка, потребности в безопасности, социально-эмоциональной потребности)	0
12.	Количество семей, находящихся в социально-опасном положении (группа риска, состоят на учете в ОДН)	0
<b>Образование родителей</b>		
13.	Количество родителей без образования (школа 9 классов, либо 11 классов без получения аттестата)	3
14.	Количество родителей со средним образованием (школа 11 классов)	18
15.	Количество родителей со средним профессиональным образованием	42
16.	Количество родителей с высшим образованием	49
<b>Социальное положение родителей</b>		
17.	Количество родителей рабочих специальностей	27

18.	Количество родителей, относящихся к категории служащие либо специалисты	43
19.	Количество родителей – частных предпринимателей, ИП	6
20.	Количество неработающих родителей	20
<b>Возрастной ценз родителей</b>		
21.	до 20 лет	0
22.	20-30	20
23.	30-40	53
24.	Выше 40	23

#### **Анализ семей по критериям социальный статус, образование, положение, возраст**

Анализируя социально-экономический статус и образовательный уровень семей воспитанников, можно отметить, что большинство воспитанников ДОУ из благополучных семей. По сравнению с прошлым годом снизилось количество семей, относящихся к категории относительно неблагополучных. Эти родители уклоняются от надлежащего присмотра и ухода, а также от воспитания, обучения и развития своих детей, применяют не правильные приемы воспитания. Либо не принимают никакого участия в развитии, воспитании и обучении своих детей, придерживаются пассивной позиции, осуществляя только присмотр и уход. Таким детям и семьям уделяется особое внимание. Стоит отметить, что выросло количество многодетных семей. По анализу социально-экономический статуса видно, что неполных семей значительно меньше. По сравнению с прошлым годом немного уменьшилось количество родителей с высшим образованием и составляет 49 % от общей численности, родителей со средним профессиональным образованием 42%, родителей со средним образованием 7 %, а без образования 3 %. Также стоит отметить, что уменьшилось количество родителей, относящихся к категории, служащие либо специалисты и составляет 43% от общей численности, заметно увеличилось родителей рабочих специальностей по сравнению с прошлым годом 27%, родителей – частных предпринимателей, ИП 6%, количество неработающих родителей немного увеличилось и составляет всего 20%. По состоянию на 31.12.2021 можно увидеть, что выросло количество родителей в возрасте от 20-30 лет и составляет 21,5% по сравнению с прошлым годом, родителей выше 40 лет 23,1%, родителей в возрасте от 30- до 40 лет немного уменьшилось и составляет 56,9 %.

*Образовательный процесс осуществляется по адаптированной основной* образовательной программе дошкольного образования для детей с ЗПР МБДОУ «Детский сад компенсирующего вида № 61» (далее Программа), которая разработана коллективом ДОУ специально для детей ЗПР. Программа разработана на основе ПрАООП для детей с ЗПР и парциальных образовательных программ: «Программа воспитания и обучения дошкольников с задержкой психического развития» под редакцией Л.Б. Баряевой, Е.А.Логиновой, «Адаптированная примерная основная образовательная программа для дошкольников с тяжелыми нарушениями речи» под редакцией Л.В. Лопатиной в соответствии Законом РФ «Об образовании», с Федеральным государственным образовательным стандартам (ФГОС).

Образовательная программа позволяет адаптировать наших воспитанников к социуму, подготовить их к школьному обучению в соответствии со их образовательными возможностями.

В Программе предусмотрены следующие блоки задач: диагностические, воспитательные, коррекционно-развивающие, оздоровительные и образовательные.

В диагностическом блоке ведущей задачей является организация комплексного медико-психолого-педагогического изучения ребенка в динамике коррекционно-воспитательного процесса и одновременно в целях разработки индивидуальной программы развития ребенка.

Блок воспитательных задач решает вопросы социализации, повышения самостоятельности ребенка, становления нравственных ориентиров в деятельности и поведении дошкольника, а также воспитание у него положительных личностных качеств.

Блок задач по организации коррекционной работы направлен, во-первых, на развитие компенсаторных механизмов становления психики и деятельности проблемного ребенка, а во-вторых, на преодоление и предупреждение у воспитанников детского сада вторичных отклонений в развитии их познавательной сферы, поведения и личностных ориентиров. При этом проводится обучение родителей отдельным психолого-педагогическим приемам, повышающим эффективность взаимодействия с ребенком, стимулирующим его активность в повседневной жизни.

Блок оздоровительных задач определяет условия, необходимые для защиты, сохранения и укрепления здоровья воспитанника дошкольного учреждения.

Блок образовательных задач направлен на развитие у воспитанников познавательной активности, формирование всех видов детской деятельности, характерных для каждого возрастного периода. Важной задачей образовательного блока является подготовка детей к школьному обучению, которая велась с учетом индивидуальных особенностей и возможностей каждого ребенка.

В рамках каждого блока была организована работа воспитателей, учителей-дефектологов, учителей-логопедов, педагога-психолога нашего ДООУ с ребенком и его семьей. Все блоки вышеуказанных задач решались педагогами в тесной взаимосвязи по совместному тематическому плану, охватывающему все образовательные области.

В процессе НОД педагоги учитывают индивидуальные возможности детей с ОВЗ, используют разнообразные современные игровые формы организации обучения дошкольников, уделяют большое внимание социализации воспитанников, создают особую образовательную среду и психологический микроклимат в группе с учетом особенностей здоровья ребенка и функционального состояния его нервной системы.

При организации образовательного процесса для воспитанников ДООУ соблюдаются следующие позиции:

1) регламент проведения и содержание занятий с ребенком с ОВЗ строится специалистами и воспитателями дошкольной образовательной организации в соответствии с АООП или разработанным индивидуальным образовательным маршрутом с учетом рекомендаций ПМПК и/или ИПРА для ребенка-инвалида;

2) создаются оптимальные условия обучения, развития, социализации и адаптации воспитанников посредством психолого-педагогического сопровождения;

Образовательный процесс в ДООУ осуществляется по принципу единого тематического планирования по блокам задач в соответствии с утвержденным расписанием основных видов деятельности с учетом особых образовательных потребностей ребенка с ЗПР, его индивидуальных возможностей и особенностей развития, состояния здоровья, выявленных в процессе специального психолого-педагогического изучения особенностей развития ребенка, его компетенций и с опорой на рекомендации ПМПК. С детьми-инвалидами образовательный процесс строится в соответствии с индивидуальными программами реабилитации (ИПР). Для детей со сложными нарушениями специалистами разрабатываются индивидуальные траектории развития, что позволяет вовлечь их в образовательный процесс и сформировать предпосылки к учебной деятельности у всех воспитанников.

В 2021 году в ДООУ начал успешно функционировать ППк ДООУ (Положение разработано в 2019 году на основе примерного Положения, утвержденного распоряжением Минпросвещения РФ от 9.09. 2019 г. № Р-93), велись все необходимые документы.

В 2021г. в период особого режима в Ивановской области (невозможность проводить групповые занятия с родителями), воспитатели и специалисты записывали видеозанятия и консультации для родителей, пересылали их через мессенджеры общения, помогали с подбором литературы, совместно решали возникающие проблемы. Также проводились консультации индивидуальные с соблюдением всех мер безопасности. Но по ряду причин только 28% родителей активно взаимодействовали со специалистами и педагогами в такой форме работы. Опрос специалистов и педагогов ДООУ показал, что проведение работы с родителями в дистанционном режиме не очень эффективно, были трудности в организации занятий со стороны родителей, родители не обладали достаточными

техническими возможностями и информационно-цифровыми компетенциями. Вывод: взаимодействие с родителями лучше проводить очно.

Анализ процессов, обеспечивающих образовательную деятельность ДООУ, позволяет предположить, что:

1. АООП ДООУ соответствует требованиям ФГОС ДО и контингенту воспитанников.

2. Методы построения учебно-воспитательного процесса и коррекционно-развивающей работы, а также особенности проведения НОД и индивидуальной работы с воспитанниками соответствуют поставленным целям и задачам и соответствуют возрастными и индивидуальными особенностями ребенка с ОВЗ.

3. Работа ППк в ДООУ обеспечивает высокий уровень диагностического, психолого-педагогического сопровождения воспитанников ДООУ с ОВЗ, в соответствии с их специальными образовательными потребностями, возрастными и индивидуальными особенностями и исходя из возможностей детского сада.

### **Оценка результатов образовательной деятельности ДООУ**

*(результаты освоения воспитанниками адаптированной основной образовательной программы дошкольного образования, содержание и качество подготовки детей к поступлению в школу, достижения воспитанников на конкурсах, соревнованиях, олимпиадах, удовлетворенность родителей (законных представителей) воспитанников качеством образовательных результатов)*

Уровень развития детей анализируется по итогам педагогической, дефектологической и психологической диагностики. Диагностика позволяет отслеживать результативность коррекционного воздействия.

Формы проведения диагностики:

- групповые и индивидуальные диагностические занятия;
- индивидуальные диагностические обследования;
- групповые диагностические психологические срезы (в подготовительной группе);
- наблюдения;
- итоговые занятия.

Разработаны диагностические карты освоения адаптированной основной образовательной программы дошкольного образования детского сада в каждой возрастной группе.

При проведении обследования педагоги имеют возможность увидеть трудности, мешающие ребенку в овладении познавательной деятельностью, проанализировать их причины; выявить особенности поведения ребенка, его отношение к предлагаемым заданиям, работоспособность и т.п. Все эти данные позволяют выявить сильные и слабые стороны оказываемой помощи, наметить основные задачи обучения, выстроить индивидуальную линию развития.

В ходе диагностики учитываются индивидуальные возможности ребенка, состояние здоровья, образовательные потребности, используются существующие методики, но с отменой регламентации времени обследования, а в некоторых случаях – с заниженной шкалой оценки результатов.

На основании результатов диагностики составляется мониторинг, который является основной объективной оценкой развития ребенка с ОВЗ и эффективности реализуемых образовательных технологий.

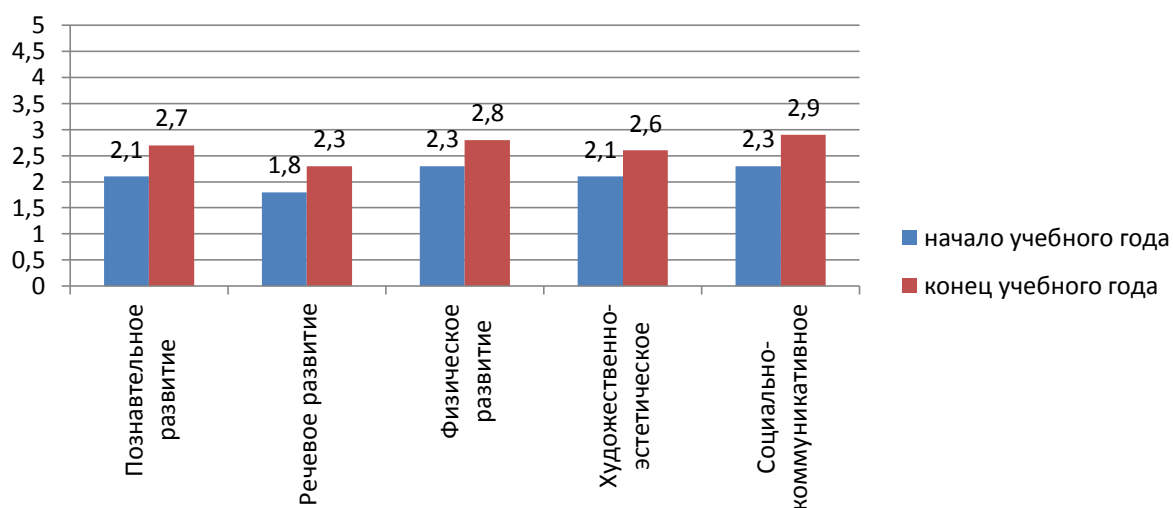
Так как в образовательном учреждении мониторинг проводится за учебный год, а не за календарный, в данном отчете в виде мониторинга представлены результаты освоения образовательной программы за 2020-2021 учебный год. В сентябре 2020 года состав групп ДООУ изменился в связи с уходом детей в школу и с зачислением в августе новых детей. Поэтому в данном отчете представлены также результаты уровня развития детей на 31.12.2021 года

**Мониторинг освоения воспитанниками адаптированной основной образовательной программы дошкольного образования образовательной программы за 2020-2021 учебный год**

Мониторинг уровня овладения необходимыми навыками и умениями по образовательным областям														
№ группы	Познавательное развитие		Речевое развитие		Физическое развитие		Худож.-эстетич.		Социально-коммуникативное		Средние показатели		В %	
	н. г.	к. г.	н. г.	к. г.	н. г.	к. г.	н. г.	к. г.	н. г.	к. г.	н. г.	к. г.	н. г.	к. г.
1	1,7	2,6	1,6	2,2	2,1	2,3	1,4	2,1	1,4	2,6	1,6	2,4	32%	48%
2	2,3	3,1	2,1	2,9	2,9	3,9	2,8	3,7	3,6	4,0	2,8	3,5	56%	70%
3	2,0	2,3	1,9	2,1	2,2	2,4	1,9	2,1	2,1	2,4	2,0	2,3	40%	46%
4	2,5	2,9	1,6	2,1	2,3	2,8	2,4	2,7	2,3	2,8	2,5	2,6	50%	52%
Ср. пок.	2,1	2,7	1,8	2,3	2,3	2,8	2,1	2,6	2,3	2,9	2,2	2,7	44%	54%

Оценка уровня развития: пятибалльная оценка, где 5 баллов отлично, а 1 балл неудовлетворительно

**Сравнительный график по уровням овладения воспитанниками ДООУ № 61 необходимыми навыками и умениями по образовательным областям в динамике на начало и конец 2020-2021 учебного года**



**Вывод:** Динамика прослеживается положительная, несмотря на период самоизоляции и частичного дистанционного обучения.. Педагоги ДООУ обеспечивают реализацию АООП ДО на достаточном уровне.

**Результаты усвоения коррекционно-развивающей программы по результатам диагностики специалистов (мониторинг познавательно – речевого развития детей всех групп МБДОУ за 2020-2021 учебный год)**

Первичное диагностическое обследование проводилось учителями-дефектологами с 1 по 20 сентября 2020 года, итоговая диагностика с 11 по 31 мая 2021 года.

В обследовании приняли участие 53 ребенка с ОВЗ 4-9 лет.

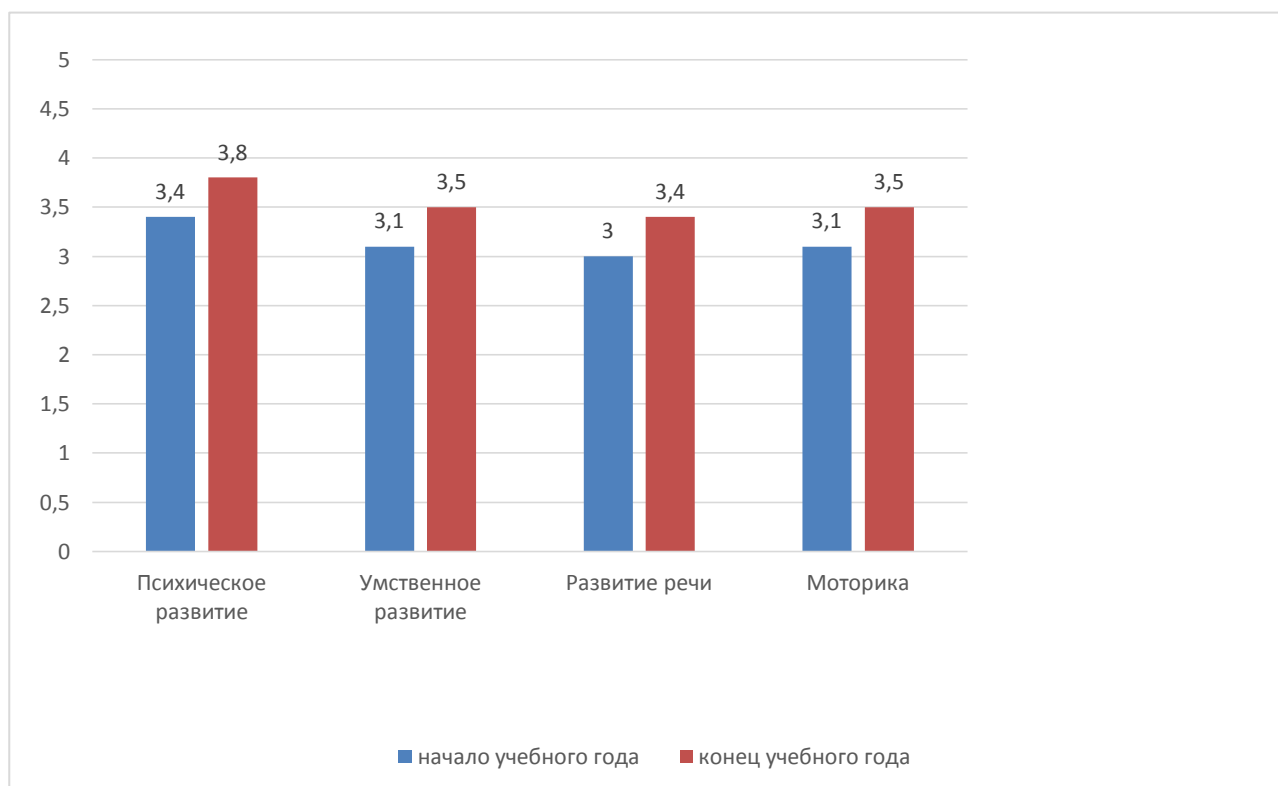
При диагностике использовались методики обследования для 4-5-6-7 летних детей, предложенные Лабораторией содержания и методов обучения детей с трудностями в обучении Института коррекционной педагогики РАО. Оценка проводилась также по пятибалльной системе.

Результаты представлены в обобщенном виде в таблице:

### Мониторинг познавательного-речевого развития детей в 2019-2020 учебном году

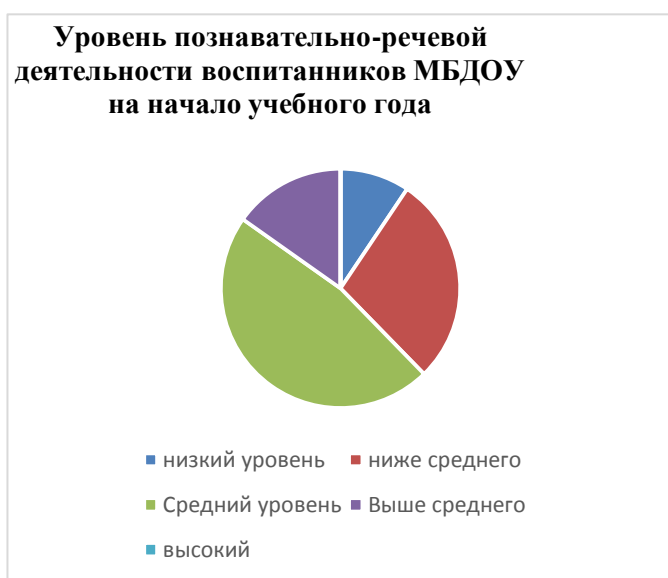
Группы ДОУ	Психические процессы		Умственное развитие		Развитие речи		Моторика		Средние показатели		В %	
	н. г.	к. г.	н.г.	к. г.	н. г.	к. г.	н. г.	к. г.	н. г.	к. г.	н. г.	к.г.
Группа № 1	2,9	3,6	2,2	2,6	2,2	2,5	2	2,3	2,4	2,8	47,5%	56,2%
Группа № 2	2,9	3,9	2,7	3,9	2,7	3,7	2,6	3,8	2,6	3,5	54%	75%
Группа № 3	2,6	3,3	2,8	3,5	2,7	3,7	2,9	3,9	2,7	3,6	54%	72%
Группа № 4	2,8	3,6	2,8	3,4	2,8	3,3	2,8	3,8	2,8	3,5	56%	70%
Средние показатели	2,8	3,6	2,6	3,3	2,6	3,3	2,5	3,3	2,6	3,3	52%	66%

### Сравнительный график динамики развития воспитанников по результатам диагностики учителей-дефектологов и учителей-логопедов в 2020-2021 учебном году



### Уровень познавательно-речевой деятельности воспитанников МБДОУ

Уровень	Результаты			
	Начало года		Конец года	
	Количество детей	Процент детей	Количество детей	Процент детей
Низкий	5	9,4%	0	0%
Ниже среднего	15	28,3%	7	13,4%
Средний	25	47,1%	23	43,3%
Выше среднего	8	15,2%	23	43,3%
Высокий	0	0%	0	0%



На начало учебного года у детей (особенно у детей первого года обучения) отмечались разноплановые нарушения и отставания в психическом развитии, причинами которых были органическими нарушения ЦНС. Познавательные процессы характеризовались низким уровнем осведомленности по всем разделам программы. Низкая мотивация, недостаточный уровень самостоятельности, эмоциональное напряжение, слабость волевых усилий не позволяли детям быть активными участниками процесса обучения, тормозили умственное развитие. Все дети имели нарушения в речевом развитии.

Анализируя полученные данные можно отметить в целом по ДОУ положительную и относительно положительную динамику развития детей. На начало года уровень развития 9,4% детей соответствует низкому уровню, что обусловлено наличием задержки церебрально-органического генеза, затрудняющих процесс освоения программы. Но даже с такими детьми была проведена эффективная работа, по результатам которой детей с особо низким уровнем не оказалось.

Таким образом, можно сделать вывод, что проведенная коррекционная работа показала свою эффективность во всех группах. Это удалось сделать благодаря систематической взаимосвязанной работе всех специалистов группы, активному вовлечению родителей в образовательный процесс.



### Результаты эмоционально-волевого и социально-коммуникативного развития воспитанников МБДОУ по результатам диагностики педагога-психолога.

Диагностическая деятельность педагога-психолога проводилась с целью анализа развития эмоционально-волевой и личностной сферы, выявления причин нежелательного поведения, формирования подгрупп для коррекционно - развивающей деятельности, а также как составляющая индивидуальных консультаций с родителями и педагогами.

В обследовании приняли участие 53 воспитанника.

При диагностике использовались методики обследования, позволяющие выявить уровень и особенности эмоционально-волевого развития детей разных возрастов, а также наличие у них негативных эмоциональных проявлений. Отбор методик проводился в соответствии с рекомендациями, предложенными Лабораторией содержания и методов обучения детей с трудностями в обучении Института коррекционной педагогики РАО. Методики обследования были собраны в единый комплект и распределены по значимым показателям. Значимыми показателями для обследования эмоционально-волевой и личностной сферы детей явились:

1. Уровень развития общих показателей деятельности детей
2. Уровень эмоционально-волевого развития детей
3. Уровень сформированности навыков общения и взаимодействия у детей
4. Эмоционально-волевые нарушения

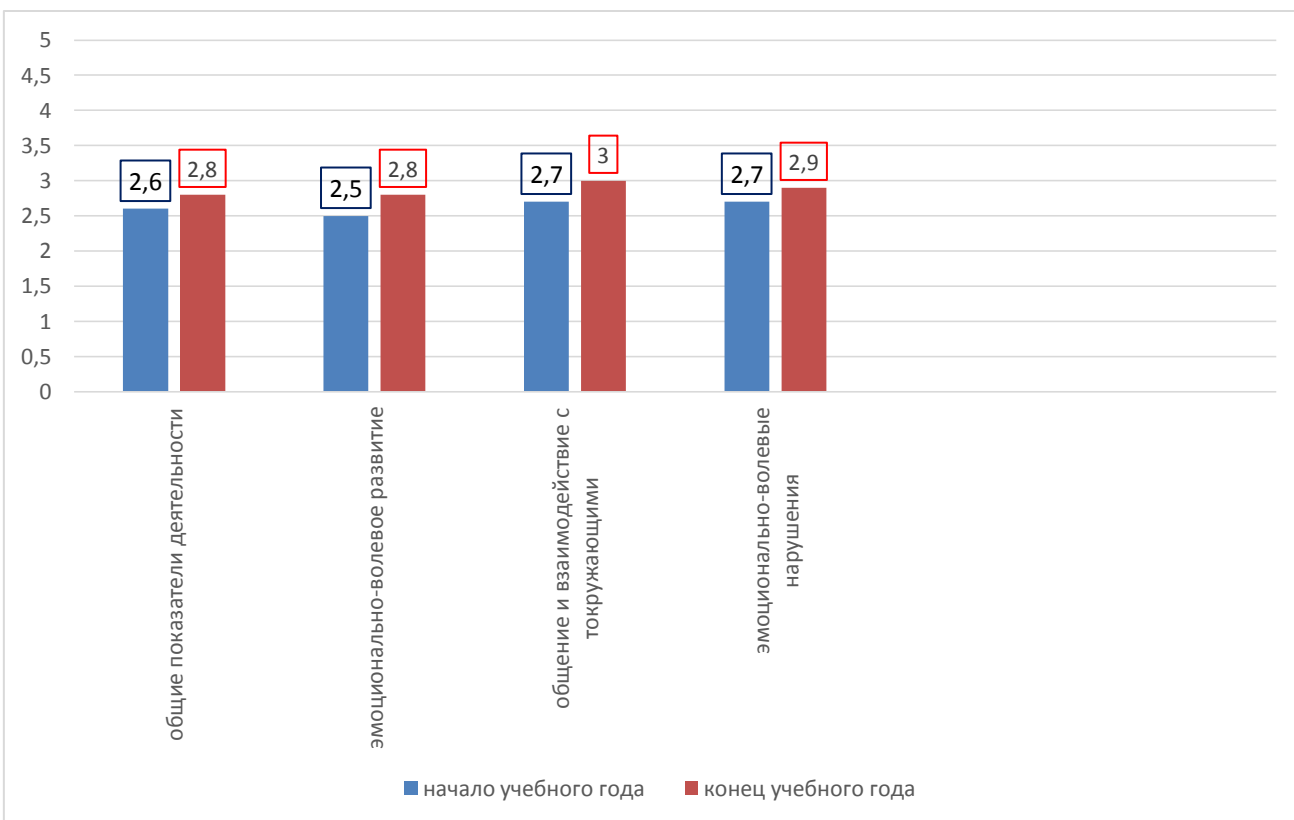
Оценка проводилась по пятибалльной системе.

Результаты обследования воспитанников на начало учебного года, и конец отчетного периода представлены в обобщенном виде в таблице:

<b>Мониторинг уровня эмоционально-волевого и социально-личностного развития детей в 2020-2021 учебном году</b>												
Группы ДОУ	Общие показатели деятельности		Эмоционально-волевое развитие		Общение и взаимод. с окружающ.		Эмоцион.-волевые нарушения		Средние показатели		В %	
	н. г.	к. г.	н.г.	к. г.	н. г.	к. г.	н. г.	к. г.	н. г.	к. г.	н. г.	к.г.
Группа № 1	2,9	3	2,5	2,8	2,9	3,1	2,5	2,9	2,7	3,0	54	59
Группа № 2	2,2	2,5	2,4	2,5	2,5	2,8	2,5	2,9	2,4	2,7	48	54
Группа № 3	2,8	2,9	2,5	2,8	2,8	3	2,7	2,9	2,7	2,9	54	58
Группа № 4	2,6	2,8	2,7	2,9	2,7	3,1	2,9	3	2,7	3,0	55	59
Средние показатели	2,6	2,8	2,5	2,8	2,7	3,0	2,7	2,9	2,6	2,9	53	57

Оценка уровня развития: пятибалльная оценка, где 5 баллов отлично, а 1 балл неудовлетворительно

### Сравнительный график динамики развития воспитанников по результатам диагностики педагога-психолога в 2020-2021 учебном году

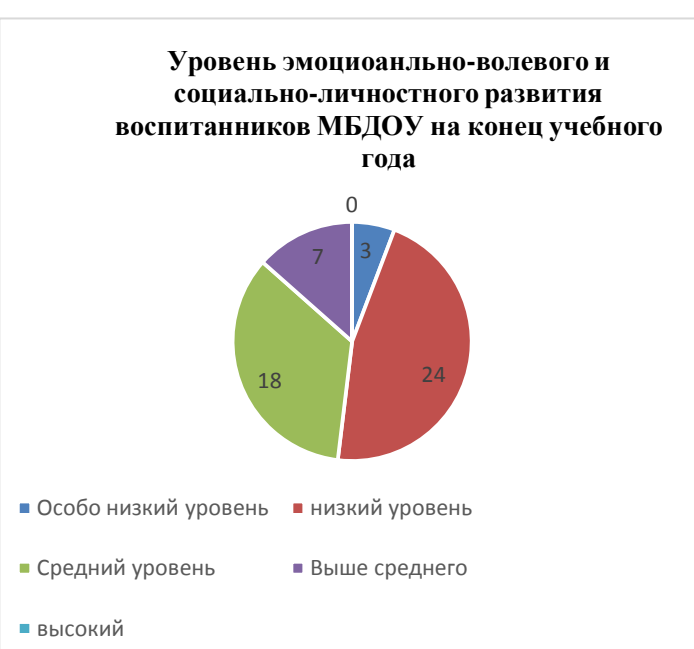


Анализ усредненных данных показывает, что у большинства воспитанников на начало года имела незрелость эмоционально-волевой сферы. Для детей была эмоциональная неустойчивость, импульсивность, низкий уровень развития навыков общения как со сверстниками, так и с взрослыми. и т.п. Большой процент детей обнаружили нарушения в показателях деятельности, в основном это отсутствие интереса, мотивации, нарушенная ориентировочная и целенаправленная деятельность, регуляторные функции. У вновь поступивших детей всех без исключения были выявлены разнообразные эмоционально-волевые нарушения, такие как: импульсивность, демонстративность, агрессивность, дурашливость, негативизм, тревожность и др. Также эмоционально-волевые нарушения наблюдались у детей, посещающих ДОО третий год. У некоторых детей нарушения обострились.

Но в целом на конец учебного года результаты мы наблюдаем положительную динамику развития эмоционально-волевой и социально-личностной сферы детей.

**Сравнительные результаты по уровням развития воспитанников  
эмоционально-волевой и социально-личностной сферы дошкольников  
за 2020-2021 учебный год**

Уровень социально-личностного и эмоционально-волевого развития	Результаты			
	Начало года		Конец года	
	Кол-во детей	Процент детей	Количество детей	Процент детей
Особо низкий	5	9	3	6
Низкий	31	58	24	45
Средний	12	23	18	34
Выше среднего	5	9	7	13
Высокий	0	0	1	2



На основе сравнения результатов диагностики воспитанников за учебный год следует отметить, что в целом наблюдается положительная динамика развития эмоционально-волевой сферы детей и относительно положительная динамика в преодолении нежелательного поведения. Процент эмоционально-волевых нарушений снизился, нежелательное поведение детей стало более чувствительным к коррекционным воздействиям. У большинства улучшились показатели деятельности: появился интерес и мотивация к деятельности, улучшилась ориентировочная деятельность, повысилась работоспособность. У большинства детей значительное улучшение взаимоотношений со сверстниками.

Достижению положительных результатов способствовало то, что коррекционно-развивающая работа педагога-психолога выстраивалась и проводилась в соответствии с ФГОС, целенаправленно и систематически, с организацией взаимодействия всех взрослых участников образовательного процесса, с использованием инновационных технологий.

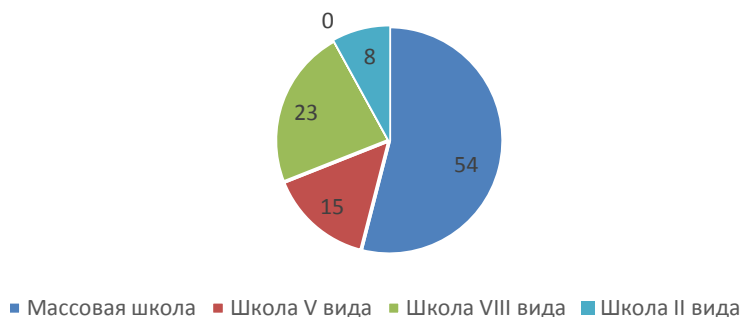
### Содержание и качество подготовки детей к поступлению в школу

Подготовка детей к школе занимает одно из важнейших мест в деятельности педагогов нашего ДООУ и является целевой установкой в организации коррекционно-образовательного процесса с дошкольниками подготовительных групп. По итогам 2020 – 2021 учебного года выпущено в школу 13 детей. Обследование детей 7-9 лет на предмет готовности к обучению в школе выявило следующие результаты:

Уровень	Результаты готовности детей к школьному обучению			
	Начало года		Конец года	
	Количество детей	Процент детей	Кол-во детей	Процент детей
Особо низкий (1 б)	3	23%	2	15%
Низкий (2 б)	7	54%	4	32%
Средний (3)	2	15%	5	38%
Выше среднего (4б)	1	8%	2	15%
Высокий (5б)	0	0%	0	0%

Вид школы	2018-2019 уч. год (20 выпускников)	2019-2020 уч. год (13 выпускников)	2020-2021 уч. год (13 выпускников)
Массовая школа	10 - 50%	4 – 30,7%	7- 54%
Школа V вида (с нарушением речи)	8 - 40%	4 – 30,7%	2-15%
Школа VIII вида	2 – 10%	4 – 30,7%	3- 23%
Школа II вида (для детей, имеющих частичную потерю слуха и различную степень недоразвития речи, но сохранившие самостоятельную речь)	-	1 – 7,9%	1 -8%
Школа I вида дети- (инвалиды по слуху, слабослышащие и глухие)	-	-	-
Школа III - IV вида (для слепых и слабовидящих детей)	-	-	-
Школы VI вида (для детей, имеющих проблемы в физическом и психическом развитии)	-	-	-

Распределение выпускников МБДОУ №61 по школам разной направленности



Анализ диагностики показал, что у дошкольников зафиксированы средние показатели. Результаты усвоения коррекционно-образовательной программы детьми подготовительных к школе групп свидетельствует об эффективности работы педагогического коллектива по подготовке детей к школе.

**Результаты освоения воспитанниками адаптированной основной образовательной программы дошкольного образования на 31.12.2021 года**

В 2021 году состав детей в группах поменялся: 13 детей выбыло в школу (из групп №2,3) и 1 ребенок переведен в другое ДОУ (группу компенсирующей направленности для детей с нарушением интеллекта). В группу №3 трое детей переведены из группы №2 и 3 ребенка поступили вновь. В группу №1 был принят вновь 2 детей, в группу №4 поступил 1 ребенок. В группу №2 поступили вновь 12 детей и один ребенок переведен из группы №4. В октябре выбыли трое детей (дети из одной семьи тройняшки) в связи с переводом в другое ДОУ. На свободные места были зачислены вновь трое детей. Всего в ДОУ по списку на 31.12.2021 год - 53 ребенка.

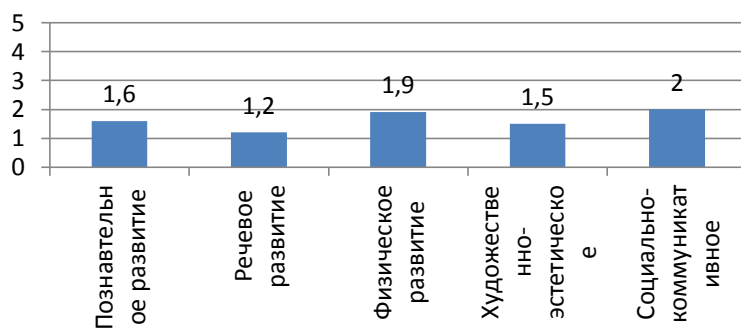
Таким образом, состав групп кардинально поменялся. В связи с этим в 4 квартале 2021 года данные по освоению образовательной и коррекционной программ изменились и представлены ниже в виде таблиц.

**Вывод:** Педагоги ДОУ успешно реализуют АООП ДО МБДОУ № 61. Не высокие результаты объясняются тем, что в группах присутствует много детей, имеющих сложные нарушения психического развития церебрально-органического генеза (РАС, недостатки в развитии интеллектуальной сферы, сенсомоторная алалия, выраженные эмоционально-волевые нарушения).

**Результаты освоения АООП ДО (педагогическая диагностика) на 31.12.2021 год**

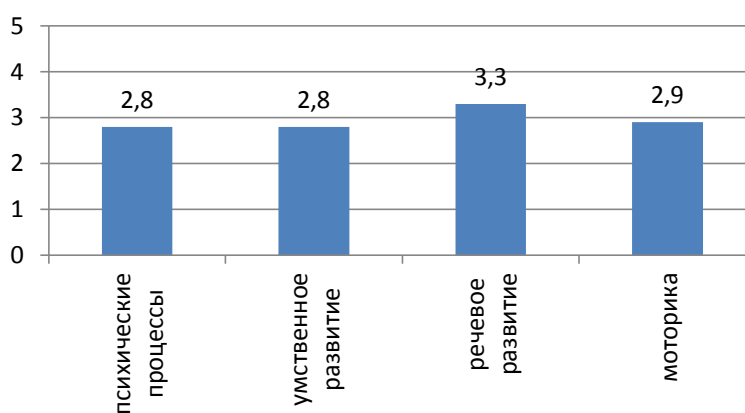
Группы ДОУ	Познавательное развитие	Речевое развитие	Физическое развитие	Художественно-эстетическое развитие	Социально-коммуникативное развитие	Итого
1 группа	2,6	2,7	2,2	2,7	2,5	1,8
2 группа	0,7	0,1	0,7	0,4	1,1	0,6
3 группа	2,0	1,2	3,1	1,8	2,7	2,2
4 группа	1,2	1,1	1,6	1,3	1,7	1,4
Итого	1,6	1,2	1,9	1,5	2,0	1,5

Оценка уровня развития: пятибалльная оценка, где 5 баллов отлично, а 1 балл неудовлетворительно



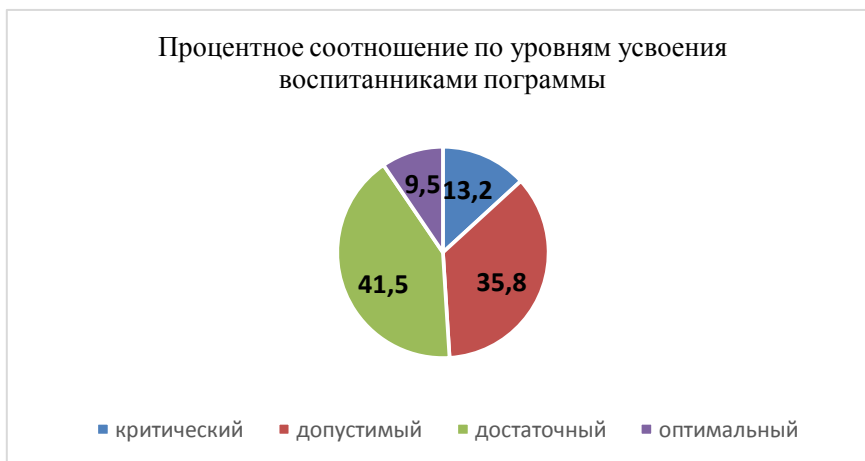
**Результаты освоения коррекционно-развивающей программы по результатам диагностики специалистов (дефектологическая и логопедическая диагностика) на 31.12.2020 года**

Группа детей	Психические процессы	Умственное развитие	Речевое развитие	Моторика	Средние показатели
1 группа	3,2	3,6	3,3	3,6	3,4
2 группа	1,9	1,3	1,7	1,8	1,6
3 группа	3,4	3,5	3,4	3,6	3,4
4 группа	2,8	3,1	2,5	2,8	2,8
Сред. балл по кажд. параметру	2,8	2,8	3,3	2,9	2,8



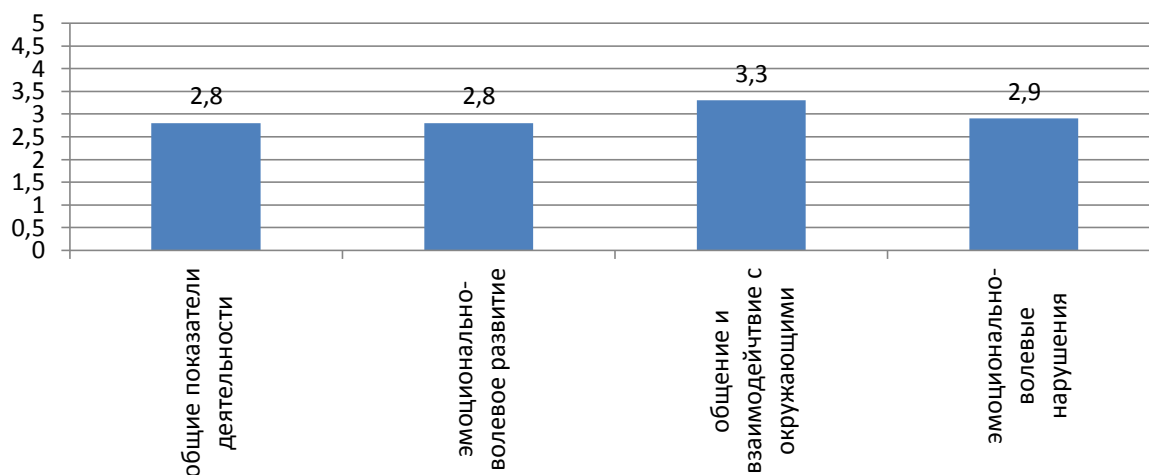
**Уровни усвоения программы по результатам обследования познавательно-речевой деятельности воспитанников**

Уровень	Кол-во детей	Процент детей
Критический	7	13,2%
Допустимый	19	35,8%
Достаточный	22	41,5%
Оптимальный	5	9,5%



**Результаты развития эмоционально-волевой  
и социально-личностной сферы детей на 31.12.2020 год**

Группа детей	Параметры				
	Общие показатели деятельности	Эмоционально-волевое развитие	Общение и взаимодействие с окружающими	Эмоционально-волевые нарушения <sup>1</sup>	Средняя оценка: в баллах
1 группа	3,5	3,7	3,5	3,0	3,4
2 группа	1,5	1,4	1,2	1,5	1,4
3 группа	3,1	3,4	3,3	3,0	3,2
4 группа	2,8	2,8	2,7	2,9	2,8
Средний балл	2,7	2,8	2,6	2,6	2,7



**Общий вывод по результатам коррекционной работы специалистов.**

Исходя из приведенных данных видно, что у большинства детей по всем показателям наблюдается положительная динамика, но у всех разной степени. Достижению положительных результатов способствовало то, что:

1. коррекционно-развивающая работа педагогов выстраивалась и проводилась в соответствии с ФГОС, целенаправленно и систематически, с организацией взаимодействия всех участников образовательного процесса, с использованием инновационных технологий.
2. педагоги учитывали индивидуальные возможности детей с ОВЗ;
3. использовали разнообразные современные игровые формы организации обучения;

<sup>1</sup> Оценка по данному параметру подразумевает следующее:

**Особо низкий (1 балл)** Особо выраженное постоянное проявление нарушения, имеющее «разлитой» генерализованный характер (группа риска), плохо или вовсе не поддающееся психолого-педагогической коррекции.

**Низкий (2 балла)** Выраженное эпизодическое проявление нарушения, связанное с определенной сферой жизни, деятельности или ситуации, с трудом корректируемое усиленными психолого-педагогическими методами.

**Средний (3 балла)** Эпизодическое проявления нарушения средней степени выраженности, корректируемое специальными психолого-педагогическими методами.

**Выше среднего (4 балла)** Незначительное проявление нарушения, проявляющееся ситуативно (чаще адекватно ситуации), легко корректируемое простыми психолого-педагогическими приемами.)

**Высокий (5 баллов)** Нарушение отсутствует 1 балл – выраженные нарушения, 5 баллов – нарушения отсутствуют

4. стимулировали и активизировали познавательную - речевую деятельность детей;
5. направляли свои усилия на коррекцию и развитие психических процессов и обогащение представлений об окружающем мире, расширение словарного запаса
6. большое внимание уделяли социализации воспитанников, обучению общения и взаимодействия с окружающими, развитию эмоционально-волевой сферы.

Положительная динамика развития детей, позволяет предположить, что формы и методы коррекционно-развивающей работы соответствуют поставленным целям и задачам, выбраны в соответствии с возрастными и индивидуальными особенностями ребенка.

У некоторых детей наблюдалась незначительная динамика развития либо вовсе отсутствовала, а у некоторых даже была отрицательной. Такие дети не усвоили АООП ДО детей с ЗПР.

Причинами отсутствия положительной динамики в развитии этих детей были определены:

7. Диагноз ребенка оказался не соответствующим профилю учреждения.
8. Отсутствие соответствующего медикаментозного лечения (родители уклонялись от лечения ребенка у невролога и психиатра).

Это позволяет предположить, что программы и методы коррекционно-развивающей работы соответствуют поставленным целям и задачам, выбраны в соответствии с возрастными и индивидуальными особенностями ребенка.

### *Достижения воспитанников на конкурсах, соревнованиях, олимпиадах за 2021 год*

Параметры	Оценка (от 0 до 3 баллов) <sup>2</sup>
Наличие воспитанников – призеров конкурсов муниципального уровня (показатель за 3 последних учебных года)	3
Наличие воспитанников – призеров конкурсов областного уровня (показатель за 3 последних учебных года)	1
Наличие воспитанников – призеров конкурсов всероссийского уровня (показатель за 3 последних учебных года)	1
Количество кружков, действующих на базе ДОО (в т. ч. – на основе договоров с другими ОО)	0
Наличие воспитанников по индивидуальным образовательным маршрутам	3
Обеспечение вариативных форм дошкольного образования в ДОО	0
Формирование у детей дошкольного возраста предпосылок к учебной деятельности на этапе завершения ими дошкольного образования	2
Регулярность проведения мониторинговых исследований по выявлению потребностей и удовлетворенности родителей (законных представителей) реализуемой ДОО образовательной программой	3
Степень удовлетворенности родителей (законных представителей) реализуемой ДОО образовательной программой (средний показатель за 3 последних учебных года)	3
Мониторинг эффективности реализации АООП ДО	3

Достижения воспитанников:

1. Участие в городском фестивале детского творчества «Я с книгой открываю мир» - 6ч
2. Участие в областном конкурсе «Рождественский подарок» - 1ч
3. Участие в городском конкурсе «Крыло бабочки» - 2 ч (1 и 2 место)
4. Участие в городском конкурсе «Мой подарок деду морозу» - 8ч
5. Участие в параспартакиаде «Радуга» - 2 место, 6ч
6. Участие в городском конкурсе «Чудесные виденья сказочной страны»
7. Участие в региональном конкурсе «Эколята- защитники природы» - 3ч

<sup>2</sup> 0 б. – неудовлетворительно, 1б. – удовлетворительно, 2б. – хорошо, 3б. - отлично



8. Участие в городском конкурсе «Светлая пасха» - 1ч
9. Участие в региональном детском экологическом фестивале "Праздник эколят-молодые защитники природы" (номинация: челендж в социальных сетях "Нуждаются в нашей заботе" – 4 ч.  
Участие всероссийского экологического фестиваля "Земле жить" – 2 ч
10. Участники международной акции "Книжка на ладошке" – 5 ч.
11. Городской конкурс «Азбука моего имени» - 1ч
12. Лауреаты конкурса «Слово в цвете», проведенного в рамках реализации проекта «Родной язык – русский» при поддержке Президентского фонда культурных инициатив – 8 ч
13. Участники различных социальных акций «Сохрани книгу», «Сдал батарейку-спаси ежика»
14. Городская патриотическая акция - читаем детям о войне -1 ч
15. Онлайн-акция «Прошлое и настоящее» - 1 ч

Вывод: профессионализм и творчество педагогов позволяют добиваться того, что воспитанники с ОВЗ не только успешно усваивают АООП ДО, но и самореализуются детей через участие в городских и региональных конкурсах. К сожалению, особенности психо-физического развития наших детей ограничивают степень возможности их участия и не всегда позволяют становиться победителями. Конкурсов для детей с ОВЗ областного и всероссийского уровня проводится недостаточно. Поэтому самооценка эффективности образовательного процесса не достаточно высока и соответствует среднему уровню.

**4. Оценка условий, обеспечивающих образовательную деятельность ДОУ** (материально-техническое и библиотечно-информационное обеспечение, кадровые условия (количественные данные, профессиональный уровень кадров), развивающая предметно-пространственная среда, обеспечение безопасности и охраны, работа по организации питания обучающихся)

**Оценка материально-технического обеспечения**

0 (неудовл.)	1 (удовл.)	2 (хорошо)	3 (отлично)
-	1	-	-

Параметры	0 (неуд.)	1 (удовл.)	2 (хор.)	3 (отл.)
Наличие лицензии	-	-	-	3
Требования к средствам обучения и воспитания в соответствии с возрастом и индивидуальными особенностями развития детей	-	-	2	-
Оснащенность помещений развивающей предметно-пространственной среды в соответствии с АООП ДОО	-	-	2	-
Насколько психолого-педагогические условия реализации АООП ДО обеспечивают полноценное развитие детей во всех основных образовательных областях	-	-	-	3
Насколько кадровые условия реализации АООП ДОО обеспечивают полноценное развитие детей во всех основных образовательных областях	-	-	-	3
Насколько материально-технические условия реализации АООП ДОО (учебно-методический комплект, оборудование, оснащение) обеспечивают полноценное развитие детей во всех основных образовательных областях	-	1	-	-
Насколько финансовые условия реализации АООП ДОО	-	1	-	-

обеспечивают полноценное развитие детей во всех основных образовательных областях				
---	--	--	--	--

В Детском саду сформирована материально-техническая база для реализации АООП ДО, жизнеобеспечения и развития детей. В детском саду оборудованы помещения:

- групповые помещения – 4;
- кабинет заведующего – 1;
- методический кабинет – 1;
- музыкальный зал – 1;
- сенсорный уголок – 1;
- пищеблок – 1;
- кабинеты учителей-дефектологов -4;
- медицинский кабинет – 1;
- изолятор – 1.

Работа по материально-техническому обеспечению планируется в годовом плане, отражена в Программе развития ДОУ, Соглашении по охране труда.

Оборудование используется рационально, ведётся учёт материальных ценностей, приказом по ДОУ назначены ответственные лица за сохранность имущества. Вопросы по материально-техническому обеспечению рассматриваются на административных совещаниях, совещаниях по охране труда.

Площадь на одного воспитанника соответствует лицензионному нормативу и составляет не менее 2 кв.м на каждого ребёнка дошкольного возраста.

Здание, территория ДОУ соответствует санитарно-эпидемиологическим правилам и нормативам, требованиям пожарной и электробезопасности, нормам охраны труда. Проведена специальная оценка условий труда за счет средств учредителя и страховых взносов. Проведена аттестация рабочих мест.

В ДОУ созданы условия для организации качественного питания детей в соответствии с санитарно-эпидемиологическими правилами и нормами, и организации условия для хранения и приготовления пищи.

**В 2021 году были проведены следующие работы:**

1. Установка 2-х противопожарных дверей с доводчиками - 64000+7120 рублей.(бюджет и добровольные пожертвования)
2. Ремонт системы АПС - 23580 рублей (бюджет);
3. Очистка кровли от наледи - 9970 рублей (бюджет)
4. Аварийные работы - 4970 рублей (бюджет);
5. Установка одного окна в музыкальном зале и двух дверей группы – 107450 рублей ( бюджет);
6. Косметический ремонт и покраска частично фасада здания ДОУ (рабочим по ремонту и обслуживанию здания МБДОУ №61);
7. Покраска малых архитектурных форм и игрового оборудования на участках (силами педагогов и родителей).
8. Противопожарные мероприятия – 33300 рублей (бюджет)
9. Испытание и измерение электрооборудования – 15000 рублей (бюджет)
10. Проектные работы на замену АПС – 50000 рублей (бюджет)
11. Обслуживание узлов учета – 32400 рублей (бюджет)
12. Аттестация рабочих мест – 19500 рублей (бюджет)
13. Обучение сотрудников - 23690 рублей (бюджет)
14. Дезинфекция помещений - 27340 рублей (бюджет)
15. Медосмотр – 24220 и 2500 (бюджет и внебюджет)
16. ТО пожарно-охранной сигнализации – 63600 рублей (бюджет)
17. Программное обеспечение – 45000 рублей (бюджет)
18. Тех. обслуживание, поверка и ремонт оборудования – 880 рублей (бюджет)
19. Стирка белья (3080 рублей (внебюджет)

20. Замеры освещения, шума, пробы воды и песка – 5870 рублей (бюджет)
21. Обслуживание оргтехники (3310 рублей (бюджет)
22. Акарацидная обработка территории от клещей – 3000 рублей (бюджет)
23. Охранные услуги (26360 рублей (бюджет)

**Приобретены:**

1. Дидактический стол – 5000 рублей (бюджет);
2. Панно тактильно-развивающее – 4340 рублей (бюджет);
3. Замеры шума, освещенности, пробы воды – 6670 рублей (бюджет);
4. Стенд информационный - 2700 рублей (внебюджет);
5. Скамейка гимнастическая деревянная – 7500 рублей (внебюджет);
6. Комплект шторм – 31 380 рублей (внебюджет);
7. Мягкий инвентарь– 6580 рублей (бюджет);
8. Строительные материалы - 12460 рублей (бюджет);
9. Светильники - 2390 рублей (внебюджет);
10. Аккумуляторная батарея - 2640 рублей (внебюджет);
11. Канцтовары – 5000 рублей (бюджет);
12. Хозяйственные товары – 65640 рублей (бюджет);
13. Питание - 9966810 рублей (бюджет);
14. Приобретение кресла для принтера - 1500 рублей (внебюджет).

Медицинский кабинет и изолятор оснащены необходимым медицинским оборудованием, медикаментами. Групповые помещения и кабинеты, музыкально-спортивный зал оборудованы необходимой мебелью и достаточно оснащены. В группах №1, 2 частично на 3 требуется замена детских стульчиков. Необходимо увеличить финансирование на канцтовары, на игрушки и пособия.

Оборудование используется рационально, ведётся учёт материальных ценностей, приказом по ДОО назначены ответственные лица за сохранность имущества. Вопросы по материально-техническому обеспечению рассматриваются на административных совещаниях, совещаниях по охране труда.

В ДОО созданы условия для организации качественного питания детей в соответствии с санитарно-эпидемиологическими правилами и нормами, и организации условия для хранения и приготовления пищи.

В ДОО имеется разнообразная электронная техника (3 компьютера, 3 ноутбука, видеокамера, фотоаппарат, 3 МФУ, 3 цветных принтера, один лазерный принтер, мультимедийная установка, 2 современных музыкальных центра, телевизор, 2 DVD проигрывателя, ламинатор, брошюратор)

Финансовая деятельность ДОО направлена на создание условий, обеспечивающих образовательную деятельность ДОО и его нормальное функционирование. Источником финансирования являются: бюджетные средства согласно субсидии на использование муниципального задания, внебюджетные средства (добровольные пожертвования родителей, благотворительных организаций).

Вывод: Материально-техническая база ДОО и территории находится в удовлетворительном состоянии и соответствует действующим санитарно-эпидемиологическим требованиям к устройству, содержанию и организации режима работы в дошкольных организациях, правилам пожарной безопасности, требованиям охраны труда. Для повышения качества предоставляемых услуг необходимо обогащение материально-технической базы ДОО, приобретение интерактивного оборудования, оборудования для прогулочных участков ДОО, пополнение РППС дидактическим и игровым оборудованием, а также необходимо обеспечить подключение интернета связи в группы, музыкальный зал, автоматизация рабочих мест учителей-дефектологов группы № 1, приобретение интерактивных досок, ноутбуков, проекторов для организации образовательной деятельности с детьми в группах. Также в 2021 году оценка материально-технического оснащения ДОО выявила следующие трудности:

- Недостаточное приобретение игрушек и пособий;

- Недостаток закупки канцелярских товаров;
- для полноценной (качественной) организации и проведения занятий в дистанционном формате отсутствует стабильное и устойчивое интернет-соединение;
- недостаточно необходимого оборудования (ноутбуков, компьютеров или планшетов) в группах Детского сада;
- нет достаточного технического обеспечения для организации массовых общесадовских мероприятий с родителями воспитанников.

Необходимо в 2022 году запланировать приобретение соответствующего оборудования и программного обеспечения, определить источники финансирования закупки.

### ***Оценка учебно-методического и библиотечно-информационного обеспечения.***

В ДОУ имеется учебно-методическая литература по всем образовательным областям АООП, детская художественная литература, периодические издания, а также другими информационные ресурсы на различных электронных носителях. В каждой возрастной группе имеется банк необходимых учебно-методических пособий, рекомендованных для планирования воспитательно-образовательной работы в соответствии с обязательной частью АООП.

В целом ДОУ укомплектовано информационно-справочной, учебно-методической литературой, периодическими изданиями, необходимыми для осуществления образовательного процесса, методическими материалами, дидактическими пособиями, игровым оборудованием в соответствии с требованиями государственных образовательных стандартов. Но требуется пополнение методической литературы в соответствии с ФГОС ДО и учебно-методической литературы по образованию дошкольников с ЗПР.

В 2020 году выписывались следующие периодические справочно-методические журналы: «Справочник руководителя ДОУ», «Справочник педагога-психолога ДОУ», «Справочник старшего воспитателя ДОУ» на личные средства самих педагогов. Необходимо предусмотреть возможность подписки из средств ДОУ,

Программное обеспечение имеющихся компьютеров позволяет работать с текстовыми редакторами, с Интернет ресурсами, фото, видео-, аудио-материалами и пр.

С целью взаимодействия между участниками образовательного процесса (педагоги, родители, дети), на официальном сайте ДОУ размещена информация, определённая законодательством.

С целью осуществления взаимодействия ДОУ с органами, осуществляющими управление в сфере образования, с другими учреждениями и организациями, подключен Интернет, активно используется электронная почта, сайт.

Методическое обеспечение при использовании ИКТ направлено на оказание методической поддержки педагогам в использовании ИКТ, развитие их творческого потенциала. Оборудование и оснащение методического кабинета достаточно для реализации АООП. Методический кабинет оснащен техническим и компьютерным оборудованием, но нет возможности для организации совместной деятельности педагогов.

В ДОУ учебно-методическое и информационное обеспечение достаточно для организации образовательной деятельности и эффективной реализации АООП.

### ***Кадровые условия***

На 31.12.2020 года детский сад укомплектован педагогами на 85,7%. Всего численность работающих 26 человек. Административный персонал 2 человека. Обслуживающий, технический персонал – 10 человек, из которых 2 - внешних совместителя. Педагогический коллектив ДОУ насчитывает 13 человек. В течение 2021 года были кадровые перестановки.

Уволились 3 воспитателя, один учитель-логопед 0,5 ставки (совместитель). Приняты вновь 3 воспитателя, один воспитатель переведен на должность учителя-дефектолога и учителя-логопеда 0,5% ставки (в связи с получением соответствующего образования и наличием вакантного места)

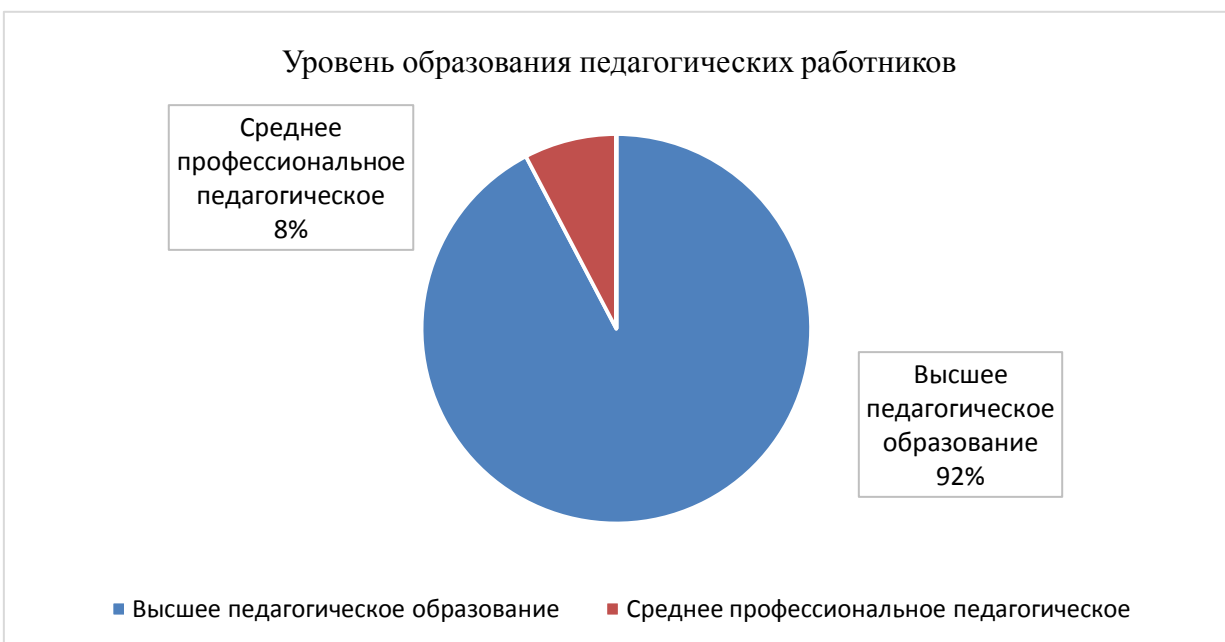
Образовательный процесс в МБДОУ № 61 обеспечивают педагоги в следующем составе:

1. 8 воспитателей;
2. 4 учителя-дефектолога, совмещающие (внутреннее совместительство) работу по должности учителя – логопеда (в общем по 1,5 ставки)
3. 1 старший воспитатель (0,5 ст. – внутреннее совместительство педагога-психолога)
4. 1 педагог-психолог

	Всего численность работающих	Кол-во фактически работающих/совместителей	Временно не работающих	Имеют высшее образование	Молодые специалисты	Работники пенсионного возраста	Аттестованы				Прошли повышение квалификации в предыдущем учебном году
							высшая	первая	не аттестованы	Соответствие занимаемой должности	
Административный персонал	2	2/0	0	1	0	2	0	0	0	0	0
Педагогический персонал	13	13	0	10	0	2	7	4	0	2	3
Обслуживающий персонал	7	7/2	0	0	0	3	0	0	0	0	0

#### ***Оценка профессионального уровня педагогов***

<b>Параметры</b>	<b>% педагогов</b>
Укомплектованность ДОО педагогическими кадрами	92 %
Доля педагогических работников, имеющих высшее педагогическое образование	92 %
Доля педагогических работников, имеющих первую и высшую квалификационную категорию	85 %
Участие педагогов в конкурсах/грантах разного уровня	8%
Распространение опыта работы педагогов ДОО на разном уровне (публикации, участие в конференциях, форумах, семинарах и т. п)	50%
Доля педагогических работников и управленческих кадров, прошедших за последние 3 года повышение квалификации/переподготовку по профилю осуществляемой ими деятельности	84%



Для развития профессиональной компетентности педагогов, самореализации каждым педагогом своих профессиональных возможностей в ДОУ созданы условия.

В июле 2021 года прошли дистанционные курсы повышения квалификации по теме «Обучение и воспитание детей с задержкой психического развития в условиях реализации ФГОС 72 часа» – 1 воспитатель, 1 учитель-дефектолог, 1 педагог-психолог.

Защитилась на высшую квалификационную категорию учитель-дефектолог Ковыалева О.А. На высшую категорию воспитатели Споджникова Н.В., Новикова Н.В., Соколова С.А. Прошла аттестацию на соответствие занимаемой должности воспитатель Ермакова Г.А., Стабильно и длительно работающие педагоги ДОУ продемонстрировали свои сильные стороны в вопросах организации образовательной деятельности для детей с ЗПР.

Педагоги постоянно повышают свой профессиональный уровень, эффективно участвуют в работе методических объединений, знакомятся с опытом работы своих коллег и других дошкольных учреждений, участвуют в разнообразных вебинарах и семинарах, самостоятельно изучают литературу по вопросам обучения и воспитания детей с ОВЗ, а также саморазвиваются. Все это в

комплексе дает хороший результат в организации педагогической деятельности и улучшении качества образования и воспитания дошкольников с ОВЗ.

#### **Достижения педагогов нашего ДОУ:**

1. Конкурс «Крыло бабочки» (Ивановская городская Дума) - 2 место в номинации «Мир глазами особого ребенка»
2. Публикации в журнале «Воспитатель», «Дошкольник.РФ на различные тематики по коррекционно-образовательной и воспитательной работе
3. Участие в фестивале «Я с книгой открываю мир» - (воспитатели: Новикова Н.В., учитель-дефектолог Соколова С.А., )
4. Участие в XIX фестивале детского творчества «Светлый праздник» (в муниципальном и областном этапе)
5. Участники конкурса «Лыжня России»
6. Участники параспартакиады «Радуга» (осень 2021г) (Шишова Н.П., Сардарова Г.З, Соколова С.А.);
7. Участие в региональном конкурсе «Чтобы детство было безопасным» (воспитатель: Сардарова Г.З);
8. Победитель конкурса на денежное поощрение молодым педагогам г.Иваново (Соколова С.А.);
9. Участие в городском конкурсе «Лучшая группа компенсирующей направленности» (гр. №4)
10. Участие в конкурсе в городском конкурсе рисунков «Рождественский подарок» (воспитатель: Кокуева В.В.).
11. Участие в городском конкурсе «Новогоднее настроение» (группа педагогов)
12. Участие в акции «Покормите птиц зимой»
13. Публикация статьи в сборнике в рамках межрегиональной научно – практической конференции 24,25 марта 2021 года) (педагог-психолог Буланова Т.Н., учитель-дефектолог Хренова С.А., воспитатель Сапожникова Н.В.)
14. И многие другие

Педагоги постоянно повышают свой профессиональный уровень, эффективно участвуют в работе методических объединений, знакомятся с опытом работы своих коллег и других дошкольных учреждений, а также саморазвиваются. Все это в комплексе дает хороший результат в организации педагогической деятельности и улучшении качества образования и воспитания дошкольников с ОВЗ.

В ДОУ работает методическая служба помощи педагогам, обеспечивающая непрерывное профессиональное развитие педагогов, направленное на развитие профессиональных компетентностей, овладения новыми технологиями, в том числе коммуникативной компетентности и мастерства мотивирования ребенка с ЗПР, а также владения правилами безопасного пользования Интернетом, предполагающее создание сетевого взаимодействия педагогов, работающих по АООП ДО.

Для обеспечения работы педагогов по ФГОС продолжалась целенаправленная работа с педагогическим коллективом по определению профессионально значимых умений, необходимых для проектирования образовательного процесса с учетом специальных образовательных потребностей, возрастных и индивидуальных особенностей.

Все педагоги на соответствующем уровне владеют содержанием образовательных областей в соответствии с ФГОС и методиками обучения. При планировании методической работы затрагиваются вопросы повышения уровня профессиональной компетентности педагогического коллектива.

В 2021 году в связи с ограничительными мерами по предотвращению распространения коронавирусной инфекции педагоги использовали в работе дистанционные образовательные технологии.

Анализ данных, полученных на основе наблюдения и опроса воспитателей по применению ими информационных и дистанционных технологий в образовательной деятельности, в том числе и дополнительном образовании, показал, что педагоги испытывали существенные трудности, связанные

с отсутствием необходимых компетенций для подготовки к дистанционным занятиям и их проведению в Skype, Zoom и WhatsApp Дефициты в области подготовки заданий для дистанционного взаимодействия еще не преодолены.

### **Оценка РППС**

Предметно-развивающая среда в ДОУ создана с учетом принципов ФГОС. Подбор средств обучения и воспитания осуществляется для всех видов детской деятельности. Оборудование отвечает санитарно-эпидемиологическим нормам, гигиеническим, педагогическим и эстетическим требованиям. При создании предметно-развивающей среды воспитатели учитывают возрастные, индивидуальные особенности детей своей группы. Оборудованы групповые комнаты, включающие игровую, познавательную, обеденную зоны.

Оснащение уголков меняется в соответствии с тематическим планированием образовательного процесса. Все предметы доступны детям, что позволяет дошкольникам выбирать интересные для себя занятия, чередовать их в течение дня, а педагогу дает возможность эффективно организовывать образовательный процесс с учетом индивидуальных особенностей детей.

Пространство групп организовано в виде мобильных зон («центры», «уголки»). В качестве таких центров развития в каждой группе представлены:

- уголки для сюжетно-ролевых игр;
- книжные уголки;
- уголки дидактических и настольно-печатных игр;
- выставки (детского творчества, изделий народных мастеров и т.д.);
- уголки природы (наблюдений за природой);
- спортивные уголки;
- уголки для игр с песком и водой, опытно-экспериментальные уголки в старших группах;
- уголки конструктивно-строительных игр;
- коррекционные уголки.

Для реализации АООП имеются отдельные кабинеты для занятий с учителем-дефектологом, учителем-логопедом. Оборудование кабинетов осуществляется на основе паспорта кабинета специалиста.

<b>Сферы улучшения</b>	<b>Какие действия для этого необходимо предпринять</b>
Оснащение игровых зон	Изготовление дидактических и наглядных пособий, а также атрибутов для игровой деятельности; Создание уголков уединения на группах (уголков психологической разгрузки)
Оснащение музыкально-физкультурного зала	Приобретение и пошив костюмов, приобретение музыкальных инструментов
Оснащение прогулочных участков	Приобретение (изготовление) и установка нового оборудования

Вывод: в ДОУ создана специальная предметно-пространственной среды для развития индивидуальности каждого ребенка с учетом его возможностей, уровня активности и интересов. Она позволяет ребенку полноценно развиваться как личности в условиях всех видов детской деятельности (игровой, познавательной, продуктивной и др.).

### **Оценка безопасности и охраны в ДОУ, работы по организации питания обучающихся**

В детском саду организовано 5-и разовое питание, ежедневно присутствует 2-й завтрак. Средняя стоимость питания на одного ребенка в 2021 году составила в среднем 115 рублей. Выполнение всех натуральных норм составила более 90% по всем основным наименованиям продуктов. Качество приготовленных блюд высоко оценивается родителями воспитанников). Контроль за питанием



осуществляется заведующим, бракеражной комиссией. Ведется вся необходимая документация.

Продукты все высококачественные, поставляются разными организациями.

Администрация ДОО успешно решает задачи по реализации государственной политики и требований нормативных правовых актов в области обеспечения безопасности в образовательных учреждениях, направленных на защиту здоровья и сохранение жизни воспитанников и персонала, создание и поддержание защищенности объектов детского сада, совершенствование системы безопасности. Функционирование ДОО осуществляется в соответствии с требованиями Роспотребнадзора и Госпожнадзора.

В МБДОО созданы все условия для обеспечения безопасности детей и сотрудников. Обеспечение условий безопасности выполняется согласно локальным нормативно-правовым документам.

Здание детского сада оборудовано современной пожарно-охранной сигнализацией и тревожной кнопкой, что позволяет оперативно вызвать наряд охраны в случае чрезвычайной ситуации. Имеются планы эвакуации. По всему периметру ДОО установлены камеры внешнего видеонаблюдения в количестве 5 штук. Имеются тревожные кнопки.

Территория учреждения по всему периметру ограждена металлическим забором. Состояние хозяйственной площадки и прогулочных площадок в удовлетворительном санитарном состоянии и содержании. Мусор из контейнера вывозится один раз в неделю.

Условия труда сотрудников ДОО и жизнедеятельности детей созданы в соответствии с требованиями СП 2.4.3648-20. С сотрудниками систематически проводятся все необходимые инструктажи. Ежедневно ответственными лицами осуществляется контроль с целью своевременного устранения причин, несущих угрозу жизни и здоровью воспитанников и работников.

В 2021 году были выполнены все запланированные мероприятия по охране безопасности и жизнедеятельности воспитанников. Чтобы не допустить распространения коронавирусной инфекции, администрация ДОО ввела дополнительные ограничительные и профилактические меры:

- ежедневный усиленный фильтр воспитанников и работников – термометрию с помощью бесконтактных термометров и опрос на наличие признаков инфекционных заболеваний. Лица с признаками инфекционных заболеваний изолируются, а детский сад уведомляет территориальный орган Роспотребнадзора;
- еженедельную генеральную уборку с применением дезинфицирующих средств, разведенных в концентрациях по вирусному режиму;
- ежедневную влажную уборку с обработкой всех контактных поверхностей, игрушек и оборудования дезинфицирующими средствами;
- дезинфекцию посуды, столовых приборов после каждого использования;
- бактерицидные установки в групповых комнатах;
- частое проветривание групповых комнат в отсутствие воспитанников;
- проведение всех занятий в помещениях групповой ячейки или на открытом воздухе отдельно от других групп.

Мониторинг последних трех лет по отслеживанию оценки родителей системы обеспечения безопасности, присмотра и ухода за детьми в ДОО показывает, что большинство родителей удовлетворены работой ДОО по этому направлению.

<b>Параметры</b>	<b>0 (неуд)</b>	<b>1 (уд)</b>	<b>2 (хор)</b>	<b>3 (отл.)</b>
Нарушения по охране жизни и здоровья детей (за последние три года)				3
Процент воспитанников, с которыми произошел случай травматизма во время образовательного процесса (средний показатель за последние три года)				3
Посещаемость ребенком группы в ДОО				3
Санитарно-гигиенический режим в группе (за последние три				3

года)				
Наличие: - охранно-пожарной сигнализации - забора вокруг здания ОО - круглосуточной охраны территории ОО - тревожной кнопки - камеры видеонаблюдения				3
Регулярность проведения мониторинговых исследований по выявлению удовлетворенности родителей (законных представителей) обеспечением присмотра и ухода в ДОО				3
Степень удовлетворенности родителей обеспечением присмотра и ухода в ДОО (средний показатель за 3 последних учебных года)				3
Эффективные аспекты безопасности, присмотра и ухода	Какие факторы повлияли на результат			
Противопожарная безопасность	Наличие средств пожарной сигнализации и наличие системы оповещения. Наличие работоспособных огнетушителей (перезарядка и проверка работоспособности проводится ежегодно). Наличие эвакуационных выходов здания ДОО. Наличие административной группы по обеспечению безопасности помещений и территорий МБДОУ. Своевременное проведение инструктажа сотрудников ДОО по пожарной безопасности. Проведение серии тематических занятий с детьми.			
Антитеррористическая безопасность	Кнопка экстренного вызова (КЭВ) – 2 штуки Система внешнего видеонаблюдения ДОО -5 камер Своевременное проведение инструктажа сотрудников ДОО по действиям в случае ЧС. Информирование родителей о действиях в случае ЧС. Проведение серии тематических занятий с детьми. Наличие паспорта дорожной и антитеррористической защищенности МБДОУ.			
Безопасность организации образовательного процесса	Соблюдение норм СП 2.4.3648-20			

**Вывод:** В ДОО соблюдаются правила по охране труда, и обеспечивается безопасность жизнедеятельности воспитанников и сотрудников.

### 3.1. Оценка системы работы с родителями воспитанников (законными представителями)

*Формы работы с родителями в 2021 году:*

Педагоги МБДОУ в 2021 году работали с семьями воспитанников в дистанционном формате:

1. Проведение социологических исследований по определению статуса и микроклимата семьи, по выявлению уровня родительских требований к дошкольному образованию и воспитанию.
2. Проведение общих и групповых родительских собраний ,чаще в режиме онлайн
3. Показ родителям презентаций о жизни детского сада, отчетов с занятий и праздников в режиме онлайн
4. Фотоотчеты для родителей о проделанной работе в виде фотоколлажей и слайд-шоу
5. Организация конкурсов поделок на разные темы и др.

Группа	Мероприятия с родителями (наименование), воспитатели и специалисты	Количество
1	Утренник 8 марта (все группы) – видеозаписи для родителей	4 утренника (видео)
2	Цикл занятий для дошкольников по средствам интернет – ресурсов, воспитатели: Новикова Н.В., Сапожникова Н.В, Кокуева В.В., Соколова С.А. учитель-дефектолог: Хренова С.А.	Более 10 занятий
3	Мастер – класс «Развитие мелкой моторики в домашних условиях», учитель-дефектолог: Сардарова Г.З	1 мастер – класс (видео)
4	Родительское собрание в виде круглого стола «Безопасность везде. Безопасный перевоз детей», воспитатель: Кокуева В.В., Сардарова Г.З.	1 собрание
5	Консультация «Особенности работы группы для детей ЗПР», учитель-дефектолог Колкина Е.В.	1 консультация (онлайн)
6	Консультация «Как правильно построить трудовое воспитание», воспитатель: Сапожникова Н.В.	1 консультация (видео)
7	Консультация «Помочь при адаптации», учитель-дефектолог: Ковалева О.А, педагог-психолог Буланова	1 консультация (наглядные)
8	Мероприятия ко Дню матери (все группы)	4 утренника
9	Консультации «Как научить ребенка аккуратности», «Литотерапия», воспитатель: Кокуева В.В.	3 консультации
10	Анкетирование «Учим детей безопасности», «Дисциплина это важно» воспитатель: Артюхова Н.К., Ермакова Г.А.	2 анкетирования и консультация
11	Консультации «Как развить у ребенка самообладание», «Воспитываем любя», «Чем занять детей дома», воспитатель Шишова Н.П., педагог-психолог Буланова Т.Н.	3 консультации
12	Конкурс поделок «Мама-мастерица», «Волшебный сундучок осени», «Светлый праздник», «Рождественский подарок» (все группы)	3 конкурса
Общие	Фотопроекты «Мгновения лета», «Осень-чудная пора», «Зимушка – зима», «Осень в гости к нам пришла», «Новый год», «Зимние забавы» (все группы, ответственный Сапожникова Н.В.)	6 фотопроектов

ДОУ имеет хороший рейтинг среди родителей воспитанников, которые являются равноправными и активными участниками образовательного процесса.

План совместной работы с родителями успешно выполнялся в течение года. Родители принимали участие в утренниках, экскурсиях, в благоустройстве ДОУ, в оформлении участков. На первичных консультациях специалистов побывало 51% родителей на повторных - 32%.

На длительном консультативном сопровождении находилось 7% родителей.

Педагоги МБДОУ работали с семьями воспитанников по следующим направлениям:

1. Использование литотерапии в коррекционно-развивающей работе с детьми с ОВЗ
2. Развитие мелкой моторики
3. Подготовка к школе, как выбрать правильный образовательный маршрут
4. Использование метода нейропсихологии в коррекционной работе с детьми с ОВЗ
5. Создание «Уголка уединения» - как технология здоровьесберегающих средств в работе с детьми с ОВЗ

Благодаря контакту с педагогами многие родители стали лучше разбираться в особенностях развития

своих детей, понимать их образовательные потребности, учились прислушиваться к нуждам ребенка, его интересам и предпочтениям; учились адекватному реагированию на нежелательное поведение ребенка. Работа, направленная на сотрудничество с родителями, способствовала приобретению теоретических и практических знаний, повышению уровня их педагогической компетентности.

Параметры	0 (неуд.)	1 (удовл.)	2 (хор.)	3 (отл.)
Посещение родителями (законными представителями) воспитанников родительских собраний в ДОО (за последние три года)			2	
Участие родителей (законных представителей) в мероприятиях ДОО (за последние три года)			2	
Добровольная финансовая, материальная помощь родителей (законных представителей)		1		
Процент родителей (законных представителей) воспитанников, высказывающих позитивное отношение к ДОО (результаты анкетирования, опросов за предыдущий учебный год)				3
Обращения в вышестоящие организации				

Некоторые родители оказывают добровольную материальную и нематериальную помощь. Родители оказывали помощь в подготовке групп к новому учебному году, а также в течение всего учебного года. Но, многие родители предпочитают пассивную позицию.

Основные документы, нормирующие деятельность МБДОУ, доступны для родителей и размещены на стендах и на официальном сайте ДОУ. Заведующий ДОУ представляет ежегодный доклад на общем родительском собрании.

В период с 15.11.2021 по 19.11.2021 проводилось анкетирование родителей, приняли участие 47 родителей из 53, получены следующие результаты:

- доля получателей услуг, положительно оценивающих доброжелательность и вежливость работников организации, – 100%;
- доля получателей услуг, удовлетворенных компетентностью работников организации, – 89%;
- доля получателей услуг, удовлетворенных материально-техническим обеспечением организации, – 58 %;
- доля получателей услуг, удовлетворенных качеством предоставляемых образовательных услуг, – 94 %;
- доля получателей услуг, которые готовы рекомендовать организацию родственникам и знакомым, – 95 %.

Анкетирование родителей показало высокую степень удовлетворенности качеством предоставляемых услуг. Несколько снижен показатель по удовлетворенности материально-техническим обеспечением. Родители считают, что в группах недостаточно обновляется оборудование, игрушки, нет средств ИКТ.

Результаты анализа опроса родителей (законных представителей) об оценке применения ДОУ дистанционных технологий свидетельствуют о недостаточном уровне удовлетворенности онлайн режимом при взаимодействии с ними. Так, 15% родителей отмечают, что могут взаимодействовать онлайн и им это нравится, 42% родителей частично удовлетворены онлайн взаимодействием процессом и 43% не удовлетворены. При этом многие родители против онлайн взаимодействия. Причины были названы следующие: отсутствие технической возможности организации занятий дома (компьютер занят старшим ребёнком или компьютер отсутствует; низкое качество связи, нет знаний по использованию цифровых средств).

<b>Наиболее сильные характеристики</b>	<b>Какие факторы повлияли на результат.</b>
Творчество родителей в совместной деятельности с детьми	Проведение дистанционных конкурсов рисунков и поделок, выставок, праздников
Высокий отклик родителей в оказании нематериальной помощи.	Умение педагогов сформировать нужную мотивацию у родителей.
Взаимодействие родителей и педагогов по вопросам развития детей	Проведение дистанционных семинаров-практикумов, практических занятий, индивидуальных и групповых консультаций.
<b>Аспекты улучшения работы с родителями</b>	<b>Какие действия для этого необходимо предпринять.</b>
Взаимодействие педагогов ДОУ с неблагополучными семьями	Разработать программу работы с неблагополучными семьями.
Формирование у родителей педагогической компетентности в вопросах развития, коррекции и образования, охраны и укрепления здоровья детей, а так же позиции в умение понимать своего ребёнка, строить с ним совместную деятельность и правильное общение.	повышение психолого-педагогической культуры родителей; установление партнерских отношений с семьей каждого воспитанника; объединение усилий для развития и воспитания детей; создание атмосферы взаимопонимания, общности интересов; активизация и обогащение воспитательных умений родителей; поддержка их уверенности в собственных педагогических возможностях.

### Оценка системы работы с социумом

Дошкольное учреждение в прошедшем году продолжало плодотворное сотрудничество с постоянными социальными партнерами:

Организация	Содержание работы
Управление образования Администрации г. Иванова	Управление и координация функционирования дошкольного учреждения
Городской методический центр	Организация и контроль методической деятельности дошкольного учреждения
Автономное учреждение Институт развития образования Ивановской области	Организация и проведение курсов повышения квалификации; получение учителями-дефектологами профессиональной переподготовки
Школы V и VIII вида	Работа по преемственности детского сада и школы, отслеживание адаптации выпускников детского сада
Областная и территориальная ПМПК	Оказание помощи по определению профильности школьного обучения
Областной психоневрологический диспансер	Оказание психолого-медицинской консультативной помощи
Детская поликлиника	Диспансеризация детей, вакцинация, консультативная медицинская помощь.
Профсоюзная организация	Оказание социальной и правовой помощи
ГИБДД	Беседы, просмотр мультфильмов по предупреждению ДТП
Театры, музеи, зоопарк, библиотека и др. социокультурные организации	Просмотры спектаклей, экскурсии

Все группы ДОУ охвачены реализацией социокультурного проекта с филиалом ОГКУ «Центр по обеспечению деятельности ТОСЗН» по г. Иванову Ивановской областной специальной библиотекой для слепых.

Дети посещали музеи, зоопарк, различные социальные учреждения в рамках пеших экскурсий.

Увеличилась информационная открытость учреждения. В детском саду создана специальная информационная папка, в которой собрана вся нормативно-правовая база ДОУ. Вся эта информация размещается и на сайте образовательной организации. Раздел «Новости» и «Документы» своевременно обновляется. Ведется на сайте «Фотогалерея», где родители могут посмотреть в хорошем качестве фотографии своих детей в будни и праздники ДОУ.

Таким образом, самыми эффективными были мероприятия, проводимые совместно с социальными партнерами в рамках экскурсий. Они способствовали успешной социализации воспитанников с ОВЗ, расширяли их кругозор, получали высокую оценку от родителей.

## II. РЕЗУЛЬТАТЫ АНАЛИЗА ПОКАЗАТЕЛЕЙ ДЕЯТЕЛЬНОСТИ МБДОУ «ДЕТСКИЙ САД КОМПЕНСИРУЮЩЕГО ВИДА № 61»

Данные приведены по состоянию на 31.12.2021 г.

№ п/п	Показатели	Единица измерения	Количество
<b>1.</b>	<b>Образовательная деятельность</b>		
1.1	Общая численность воспитанников, осваивающих образовательную программу дошкольного образования, в том числе:	Человек	53
1.1.1	В режиме полного дня (8 - 12 часов)	Человек	53
1.1.2	В режиме кратковременного пребывания (3 - 5 часов)	Человек	0
1.1.3	В семейной дошкольной группе	Человек	0
1.1.4	В форме семейного образования с психолого-педагогическим сопровождением на базе дошкольной образовательной организации	Человек	0
1.2	Общая численность воспитанников в возрасте до 3 лет	Человек	0
1.3	Общая численность воспитанников в возрасте от 3 до 8 лет	Человек	53
1.4	Численность/удельный вес численности воспитанников в общей численности воспитанников, получающих услуги присмотра и ухода:	Человек (%)	53 (100%)
1.4.1	В режиме полного дня (8 - 12 часов)	Человек (%)	53 (100%)
1.4.2	В режиме продленного дня (12 - 14 часов)	Человек (%)	0 (0%)
1.4.3	В режиме круглосуточного пребывания	Человек (%)	0 (0%)
1.5	Численность/удельный вес численности воспитанников с ограниченными возможностями здоровья в общей численности воспитанников, получающих услуги:	Человек (%)	53 (100%)
1.5.1	По коррекции недостатков в физическом и (или) психическом развитии	Человек (%)	53 (100%)
1.5.2	По освоению образовательной программы дошкольного образования	Человек (%)	53 (100%)
1.5.3	По присмотру и уходу	Человек (%)	53 (100%)
1.6	Средний показатель пропущенных дней при посещении дошкольной образовательной организации по болезни на одного воспитанника	Дней	13
1.7	Общая численность педагогических работников, в том числе:	Человек	13
1.7.1	Численность/удельный вес численности педагогических работников, имеющих высшее образование	Человек (%)	12 (92%)
1.7.2	Численность/удельный вес численности педагогических	Человек	13

	работников, имеющих высшее образование педагогической направленности (профиля)	(%)	(92%)
1.7.3	Численность/удельный вес численности педагогических работников, имеющих среднее профессиональное образование	Человек (%)	1 (8%)
1.7.4	Численность/удельный вес численности педагогических работников, имеющих среднее профессиональное образование педагогической направленности (профиля)	Человек (%)	1 (8%)
1.8	Численность/удельный вес численности педагогических работников, которым по результатам аттестации присвоена квалификационная категория, в общей численности педагогических работников, в том числе:	человек/%	11 (85%)
1.8.1	Высшая	человек/%	9 (54%)
1.8.2	Первая	0/0 человек/%	4 (31%)
1.9	Численность/удельный вес численности педагогических работников в общей численности педагогических работников, педагогический стаж работы которых составляет:		
1.9.1	До 5 лет	Человек (%)	0 (0%)
1.9.2	Свыше 30 лет	Человек (%)	2 (15%)
1.10	Численность/удельный вес численности педагогических работников в общей численности педагогических работников в возрасте до 30 лет	Человек (%)	3 (23%)
1.11	Численность/удельный вес численности педагогических работников в общей численности педагогических работников в возрасте от 55 лет	Человек (%)	2 (15%)
1.12	Численность/удельный вес численности педагогических и административно-хозяйственных работников, прошедших за последние 5 лет повышение квалификации/профессиональную переподготовку по профилю педагогической деятельности или иной осуществляемой в образовательной организации деятельности, в общей численности педагогических и административно-хозяйственных работников	Человек (%)	14 (93%)
1.13	Численность/удельный вес численности педагогических и административно-хозяйственных работников, прошедших повышение квалификации по применению в образовательном процессе федеральных государственных образовательных стандартов в общей численности педагогических и административно-хозяйственных работников	Человек (%)	10 (67%)
1.14	Соотношение "педагогический работник/воспитанник" в дошкольной образовательной организации	Человек (человек)	13/53 1/4
1.15	Наличие в образовательной организации следующих педагогических работников:		
1.15.1	Музыкального руководителя	Да/нет	Нет
1.15.2	Инструктора по физической культуре	Да/нет	Нет
1.15.3	Учителя-логопеда	Да/нет	Да



1.15.4	Логопеда	Да/нет	Нет
1.15.5	Учителя-дефектолога	Да/нет	Да
1.15.6	Педагога-психолога	Да/нет	Да
<b>2.</b>	<b>Инфраструктура</b>		
2.1	Общая площадь помещений, в которых осуществляется образовательная деятельность, в расчете на одного воспитанника	кв. м	10
2.2	Площадь помещений для организации дополнительных видов деятельности воспитанников	кв. м	0
2.3	Наличие физкультурного зала	Да/нет	Нет
2.4	Наличие музыкального зала	Да/нет	Да
2.5	Наличие прогулочных площадок, обеспечивающих физическую активность и разнообразную игровую деятельность воспитанников на прогулке	Да/нет	Да

Анализ показателей указывает на то, что МБДОУ «Детский сад компенсирующего вида № 61» имеет достаточную инфраструктуру, которая соответствует требованиям СП 2.4.3648-20 и позволяет реализовывать АООП ДОО в полном объеме в соответствии с ФГОС ДО.

Детский сад укомплектован достаточным количеством педагогических и иных работников, которые имеют высокую квалификацию и регулярно проходят повышение квалификации, что обеспечивает результативность образовательной деятельности.